



ЕВРОПЕЙСКИ СЪЮЗ  
ЕВРОПЕЙСКИ ФОНД ЗА РЕГИОНАЛНО РАЗВИТИЕ  
ИНВЕСТИРАМЕ ВЪВ ВАШЕТО БЪДЕЩЕ!



РУМЪНСКО ПРАВИТЕЛСТВО



БЪЛГАРСКО ПРАВИТЕЛСТВО



## ПРИЛОЖЕНИЕ 2.6.

Допринася за постигане на Резултат 2.  
Анализ на текущото състояние на транспортната система  
в българската част от трансграничния регион Румъния-България

### ПРИЛОЖЕНИЕ 2.6. Изследване на състоянието на железопътната инфраструктура

в изпълнение на под-дейност 2.6.

Запознаване и изследване на състоянието на железопътния транспорт

Изпълнител: ДЗЗД „ТЕН-Т Мрежи - предварителни проучвания“  
Договор №34/ 23.01.2017 г. с предмет „Изготвяне на предварително проучване на територията на българската част от трансграничния регион Румъния-България, както и интегриране на изготвеното проучване с проучването на румънската част от трансграничния регион Румъния-България на партниращата организация, в рамките на проект „Проучване на възможностите за намаляване на използването на ТЕН-Т мрежа в трансграничния регион Румъния-България чрез оптимизиране на товарния и пътнически транспорт и развитие на съвместен механизъм за подкрепа на интермодални връзки“, с регистрационен номер 15.1.1.010“



## Съдържание

ВЪВЕДЕНИЕ.....	4
I. СЪСТОЯНИЕ НА ЖЕЛЕЗОПЪТНАТА ИНФРАСТРУКТУРА В БЪЛГАРСКАТА ЧАСТ НА ТРАНСГРАНИЧНИЯ РЕГИОН .....	5
1.1. Обща характеристика .....	5
1.2. Състояние на железопътната инфраструктура.....	26
II. ЖЕЛЕЗОПЪТНА ИНФРАСТРУКТУРА ПО ОБЛАСТИ .....	42
2.1. Област Видин .....	42
2.2. Област Монтана.....	43
2.3. Област Враца.....	44
2.4. Област Плевен.....	45
2.5. Област Велико Търново .....	45
2.6. Област Русе.....	46
2.7. Област Силистра .....	47
2.8. Област Добрич.....	47
III. ПОДВИЖЕН СЪСТАВ.....	48
IV. ИНТЕЛИГЕНТНИ ТРАНСПОРТНИ СИСТЕМИ .....	48
V. СРАВНИТЕЛЕН АНАЛИЗ .....	49
VI. РЕАРИЗИРАНИ ПРОЕКТИ ЗА ЖЕЛЕЗОПЪТНАТА ИНФРАСТРУКТУРА В БЪЛГАРСКАТА ЧАСТ НА ТРАНСГРАНИЧНИЯ РЕГИОН .....	57
VII. ИЗВОДИ .....	58



### СПИСЪК НА ТАБЛИЦИТЕ В ТЕКСТА

Таблица 1:	Километрично положение на гарите и дължина на участъците по железопътната мрежа на ДП „НКЖИ“ в обхвата на трансграничния регион
Таблица 2:	Спирки и километрично им положение (съгл. репеража) по железопътните линии на ДП „НКЖИ“ в обхвата на българската част на трансграничния регион
Таблица 3:	Пътнически гари и информация за тях по отношение на обслужването на пътници
Таблица 4:	Гари и информация за тях
Таблица 5:	Допустимо осно натоварване по железопътната мрежа на ДП „НКЖИ“
Таблица 6:	Габарит на натоварването по железопътната мрежа на ДП „НКЖИ“
Таблица 7:	Сведение за допустимите максимални скорости по железен път в графика за движението на влаковете през 2016/2017 г.
Таблица 8:	Списък на електрифицираните и неелектрифицирани железопътни линии на ДП „НКЖИ“ в българската част на трансграничния регион
Таблица 9:	Списък на тунелите по железопътната мрежа на ДП „НКЖИ“
Таблица 10:	Списък на железопътните мостове в мрежата на ДП „НКЖИ“
Таблица 11:	Капацитет на инфраструктурата, предназначен за железопътни превозвачи за ГДВ 2016/2017 г.
Таблица 12:	Двупътни железопътни линии с обезличено движение

### СПИСЪК НА СХЕМИТЕ В ТЕКСТА

Схема 1:	Карта на железопътните линии на ДП „НКЖИ“
Схема 2:	Карта на железопътната мрежа в обхвата на българската част на трансграничния регион Румъния - България
Схема 3:	Карта на електрифицираните и неелектрифицирани участъци от железопътната мрежа и ограниченията по фидерни зони
Схема 4:	Системи за осигуряване на движението на влаковете в експлоатационните пунктове
Схема 5:	Системи за осигуряване на движението на влаковете в междугарията
Схема 6:	Системи за телекомуникации
Схема 7:	Системи за контрол на движението на влаковете АЛС/ETCS (в обхвата на проекта)

### СПИСЪК НА ФИГУРИТЕ В ТЕКСТА

Фигура 1:	Гъстота на железопътната мрежа
Фигура 2:	Осигуреност на населението с железопътна мрежа
Фигура 3:	Дължина на железопътните линии в текущ път
Фигура 4:	Осигуреност на територията с пътнически гари
Фигура 5:	Осигуреност на населението с пътнически гари
Фигура 6:	Осигуреност с пътнически гари
Фигура 7:	Разпределение на областите според пътническите гари
Фигура 8:	Брой на гарите с възможност за извършване на ТРД по области
Фигура 9:	Разпределение на гарите с възможност за извършване на ТРД по области
Фигура 10:	Разпределение на гарите според обслужването
Фигура 11:	Гъстота на гарите според дължината на линиите (2016)
Фигура 12:	Осигуреност на територията с гари с възможност за ТРД (2016)
Фигура 13:	Осигуреност на населението с гари с възможност за ТРД (2016)
Фигура 14:	Осигуреност с гари с възможност за ТРД (2016)
Фигура 15:	Разпределение на областите според гарите с ТРД (2016)
Фигура 16:	Гъстота на гарите с вагонни везни по железопътната мрежа
Фигура 17:	Осигуреност с гари с вагонни везни



## ВЪВЕДЕНИЕ

Настоящият документ е изготвен от екип на ДЗЗД „ТЕН-Т Мрежи - предварителни проучвания“ в изпълнение на под-дейност 2.6. Запознаване и изследване на състоянието на железопътния транспорт от Техническото предложение (Приложение №3) към Договор №34/ 23.01.2017 г. с предмет „Изготвяне на предварително проучване на територията на българската част от трансграничния регион Румъния-България, както и интегриране на изготвеното проучване с проучването на румънската част от трансграничния регион Румъния-България на партниращата организация, в рамките на проект „Проучване на възможностите за намаляване на използването на ТЕН-Т мрежа в трансграничния регион Румъния-България чрез оптимизиране на товарния и пътнически транспорт и развитие на съвместен механизъм за подкрепа на интермодални връзки“, с регистрационен номер 15.1.1.010“.

*С разработения документ се допринася за постигане на изисквания от Възложителя резултат 2. Анализ на текущото състояние на транспортната система в българската част от трансграничния регион Румъния-България от Техническата спецификация.*

Обект на изследване бе състоянието на железопътната инфраструктура, вкл. състоянието на всички нейни елементи: железния път, системите и устройствата на осигурителната техника, телекомуникациите, енергетичните и електротехническите съоръжения, сградния фонд. На база на критериите за изследване на състоянието на железопътната инфраструктура е конструирано изследването, което включва данни за общата разгъната дължина на железопътните линии в българската част на трансграничния регион, състояние на елементите на железопътната инфраструктура (жп стрелки, жп тунели, жп мостове, прелези, криви с радиус до 500 м, обща дължина на участъците по главните жп линии с: нарушен междуремонтен цикъл, ограничения на скоростта. Изведени са основните проблеми.

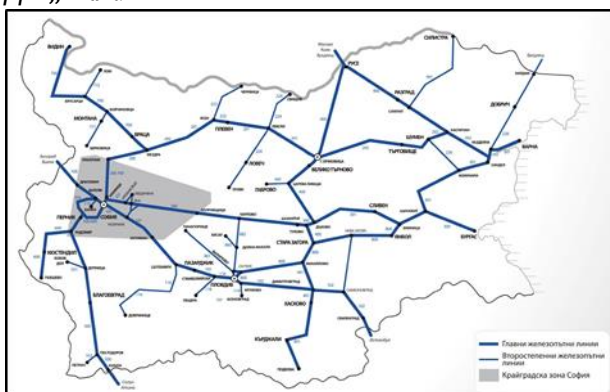


## І. СЪСТОЯНИЕ НА ЖЕЛЕЗОПЪТНАТА ИНФРАСТРУКТУРА В БЪЛГАРСКАТА ЧАСТ НА ТРАНСГРАНИЧНИЯ РЕГИОН

### 1.1. Обща характеристика

Управител на железопътната инфраструктура на Република България е Държавно предприятие „Национална компания железопътна инфраструктура“ (ДП „НКЖИ“) с предмет на дейност, определен в чл. 10 от Закона за железопътния транспорт (ЗЖТ): осигуряване използването на железопътна инфраструктура от лицензирани превозвачи при равнопоставени условия; извършване на дейности по развитието, ремонта, поддържането и експлоатацията на железопътната инфраструктура; определяне и събиране на инфраструктурните такси от лицензираните железопътни превозвачи в съответствие с методика, приета от Министерския съвет по предложение на министъра на транспорта, информационните технологии и съобщенията и други.

Схема 1. Карта на железопътните линии на ДП „НКЖИ“



Железопътната мрежа на ДП „НКЖИ“ дава достъп на железопътните возила до съседните железопътни мрежи, до пристанища и до индустриални клонове на частни фирми и предприятия.

Железопътната мрежа на България се състои от девет главни железопътни линии:

- 1-ва линия Калотина - София - Пловдив - Свиленград;
- 2-ра линия София - Горна Оряховица - Варна;
- 3-та линия София - Карлово - Казанлък - Сливен - Синдел - Варна фериботна;
- 4-та линия Русе - Стара Загора - Подкова;
- 5-та линия София - Перник - Кулата;
- 6-та линия София - Радомир - Кюстендил - Гюешево;
- 7-ма линия София - Мездра- Видин/ Лом/ Берковица;
- 8-ма линия Пловдив - Стара Загора - Бургас;
- 9-та линия Русе - Варна.



Общата разгъната дължина (ОРД) на железопътната инфраструктура, стопанисвана от ДП „НКЖИ“ е 6475 км. Според междурелсието, в България съществуват железопътни линии с нормално (стандартно) междурелсие 1435 мм, теснопътни линии с междурелсие 760 мм и гарови коловози с широко междурелсие 1520 мм. Железопътните линии с нормално междурелсие (1435 мм) са 6322 км в т.ч.:

- единични железопътни линии с нормално междурелсие - 3904 км, което е 60,3% от ОРД;
- двойни железопътни линии с нормално междурелсие - 989 км, което е 15,3% от ОРД;
- гарови коловози с нормално междурелсие - 1429 км, което е 22,1% от ОРД.

Теснопътните железопътни линии с междурелсие 760 мм в участъка Септември-Добринище са с дължина 125 км (1,9% от ОРД), а теснопътните гарови приемно-отправни коловози са с обща дължина 13 км (0,2% от ОРД). Гаровите коловози с широко междурелсие (1520 мм) в пристанищен комплекс Варна фериботна са с дължина 15 км (0,2% от ОРД).

При площ на територията на България 110 хил. км<sup>2</sup> средната гъстота на железопътната мрежа (спрямо ОРД) на България е 59 км/1000 км<sup>2</sup> територия.

Железопътната мрежа на ДП „НКЖИ“ включва 6300 стрелки; 186 железопътни тунела с обща дължина 47,9 км; 1003 железопътни моста с обща дължина 42,8 км и 764 железопътни прелеза. Обслужващите съоръжения на ДП „НКЖИ“ включват пътнически гари, интермодални терминали, разпределителни гари и маневрени съоръжения, коловози за гарирание и съоръжения за почистване и измиване. ДП „НКЖИ“ предоставя достъп до: пътническите и товарни гари; разпределителните гари и коловозите за гарирание на всички лицензирани железопътни превозвачи, сключили договор за достъп и използване; свързаната железопътна инфраструктура на морските и речни пристанища, съоръжения за поддръжка и до съоръжения за зареждане на гориво. Мрежата на ДП „НКЖИ“ включва 283 пътнически гари и 9 разделни поста, които разполагат със съоръжения за обслужване на пътници.

Предварителното проучване обхваща територията на българската част от трансграничния регион Румъния - България, включваща областите Видин, Монтана, Враца, Плевен, Велико Търново, Русе, Силистра и Добрич.

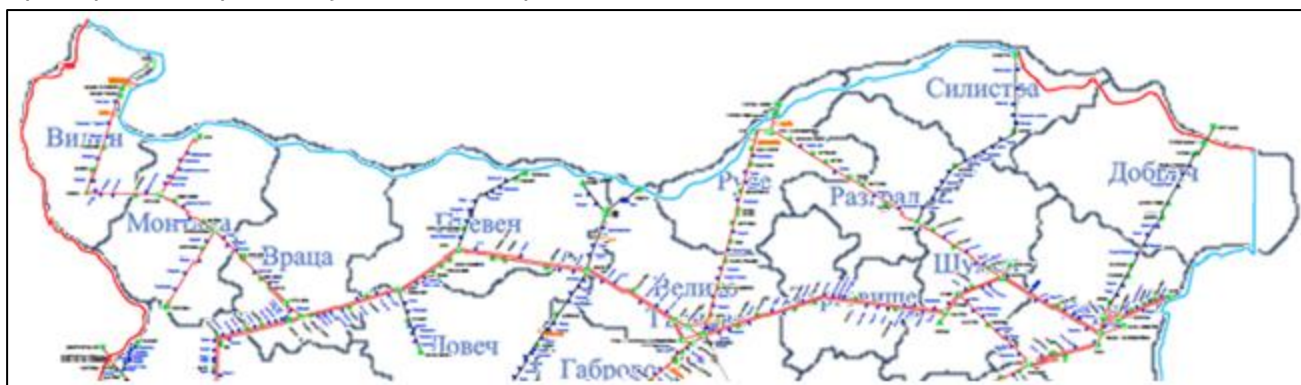
Част от железопътните линии, попадащи извън териториалния обхват на проучването, съдържат железопътни участъци, които са ограничаващи по отношение на възможностите на железопътната инфраструктура за цялата линия. Това налага обхвата на предварителното проучване да бъде разширен, което в записката ще бъде означавано като „разширен обхват“ на проучването. С цел да се представи цялостна обобщена оценка на състоянието на железопътната инфраструктура, разглеждана като система в изследвания





регион, териториалният обхват на предварителното проучване е разширен с железопътните участъци Горица - Каспичан - Синдел - Варна по 2-ра главна линия София - Горна Оряховица - Варна, Просторно - Каспичан по 9-та главна линия Русе Разпределителна - Каспичан, Самуил - Тодорово по 91-ва линия Самуил - Силистра и Разделна - Ботево по 28-ма линия Разделна - Кардам. Изброените участъци са свързващи по железопътната мрежа за железопътните участъци, включени в обхвата на предварителното проучване. Това изисква те да бъдат разгледани и анализирани при разработване на проучването.

Схема 2. Карта на железопътната мрежа в обхвата на българската част на трансграничния регион Румъния - България<sup>1</sup>



В изследването са разгледани и е извършен анализ на следните железопътни линии и железопътни участъци:

- 2-ра железопътна линия в участъка от Лакатник до Варна;
- 23-та железопътна линия Ясен - Черквица;
- 24-та железопътна линия Левски - Свищов;
- маневрен район Ореш - Белене;
- маневрен район Каспичан - Нови пазар;
- 28-ма железопътна линия Разделна - Кардам;
- 3-та железопътна линия в участъка Синдел - Варна Фериботна - Разделна;
- 4-та железопътна линия в участъка Русе - Горна Оряховица - Дебелец;
- маневрен район Горна Оряховица юг;
- 7-ма железопътна линия Мездра - Видин;
- 71-ва железопътна линия Бойчиновци - Берковица;
- 72-ра железопътна линия Брусарци - Лом;
- 73-та железопътна линия Видин пътническа - Кошава;
- 9-та железопътна линия в участъка Русе - Каспичан;
- 91-ва железопътна линия Самуил - Силистра.

<sup>1</sup> Източник: ДП НКЖИ



Информация за гарите и спирките на ДП „НКЖИ“ в трансграничния регион и километричното положение и дължината на междугарията е посочена в следващите таблици.

Таблица 1. Километрично положение на гарите и дължина на участъците по железопътната мрежа на ДП „НКЖИ“ в обхвата на трансграничния регион<sup>2</sup>

№	Път №	От гара	До гара	Километрично положение начална гара	Километрично положение крайна гара	Дължина на участък, m
<b>II железопътна линия София - Горна Оряховица - Варна</b>						
1	1	Лакатник	Левище	49+ 642	58+ 871	9229
2	2	Лакатник	Левище	49+ 721	58+ 923	9202
3	1	Левище	Елисейна	58+ 871	64+ 210	5339
4	2	Левище	Елисейна	58+ 923	64+ 246	5323
5	1	Елисейна	Зверино	64+ 210	70+ 218	6008
6	2	Елисейна	Зверино	64+ 246	70+ 262	6016
7	1	Зверино	сп. Люти брод	70+ 218	79+ 200	8982
8	2	Зверино	сп. Люти брод	70+ 262	79+ 200	8938
9	1	сп. Люти брод	Ребърково	79+ 200	82+ 357	3157
10	2	сп. Люти брод	Ребърково	79+ 200	82+ 357	3157
11	1	Ребърково	Мездра юг	82+ 357	85+ 810	3453
12	2	Ребърково	Мездра юг	82+ 357	85+ 810	3453
13	1	Мездра юг	Мездра	85+ 810	87+ 905	2095
14	2	Мездра юг	Мездра	85+ 810	87+ 905	2095
15	1 и 2	Мездра	Мездра изток	87+ 905	88+ 782	877
16	1 и 2	Мездра изток	Роман	88+ 782	108+ 159	19377
17	1 и 2	Роман	Кунино	108+ 159	118+ 190	10031
18	1 и 2	Кунино	Червен бряг	118+ 190	139+ 850	21660
19	1 и 2	Червен бряг	Хумата	139+ 850	152+ 601	12751
20	1 и 2	Хумата	Телиш	152+ 601	157+ 835	5234
21	1 и 2	Телиш	Горни Дъбник	157+ 835	169+ 697	11862
22	1 и 2	Горни Дъбник	Долни Дъбник	169+ 697	177+ 609	7912
23	1 и 2	Долни Дъбник	Ясен	177+ 609	187+ 209	9600
24	1 и 2	Ясен	Плевен запад	187+ 209	192+ 577	5368
25	1 и 2	Плевен запад	Плевен	192+ 577	194+ 772	2195
26	1 и 2	Плевен	Гривица	194+ 772	201+ 612	6840
27	1 и 2	Гривица	Пордим	201+ 612	214+ 533	12921
28	1 и 2	Пордим	Каменец	214+ 533	228+ 480	13947
29	1 и 2	Каменец	Левски	228+ 480	239+ 660	11180
30	1 и 2	Левски	Павликени	239+ 660	259+ 686	20026
31	1 и 2	Павликени	Лесичери	259+ 686	269+ 791	10105
32	1 и 2	Лесичери	Ресен	269+ 791	282+ 054	12263
33		Ресен	Поликрайще	282+ 054	287+ 485	5431
34		Поликрайще	Г.Оряховица	287+ 485	293+ 988	6503
35	1 и 2	Горна Оряховица	Козаревец	293+ 988	305+ 030	11042
36	1 и 2	Козаревец	Джулюница	305+ 030	311+ 160	6130
37	1 и 2	Джулюница	Стражица	311+ 160	321+ 615	10455
38	1 и 2	Стражица	Асеново	321+ 615	331+ 564	9949
39	1 и 2	Асеново	Горица	331+ 564	336+ 060	4496
40	1 и 2	Горица	Славяново	336+ 060	344+ 812	8752
41	1 и 2	Славяново	Попово	344+ 812	353+ 458	8646
42	1 и 2	Попово	Дралфа	353+ 458	374+ 989	21531
43	1 и 2	Дралфа	Търговище	374+ 989	393+ 035	18046
44	1 и 2	Търговище	Надарево	393+ 035	408+ 547	15512
45	1 и 2	Надарево	Хан Крум	408+ 547	422+ 328	13781
46	1 и 2	Хан Крум	Шумен	422+ 328	436+ 659	14331
47	1 и 2	Шумен	Мътница	436+ 659	443+ 933	7274
48	1 и 2	Мътница	Мадара	443+ 933	451+ 020	7087
49	1 и 2	Мадара	Калугерица	451+ 020	455+ 258	4238
50	1 и 2	Калугерица	Калугерица	455+ 258	459+ 400	4142
51		Мадара	РП Аспарух	0+000	5+ 966	5966

<sup>2</sup> Източник: ДП НКЖИ





52	1 и 2	Каспичан	Невша	459+ 400	472+ 500	13100
53	1 и 2	Невша	Провадия	472+ 500	489+ 096	16596
54	1 и 2	Провадия	Солна мина	489+ 096	496+ 058	6962
55	1 и 2	Солна мина	Синдел	496+ 058	509+ 750	13692
56	1 и 2	Синдел	Разделна	509+ 750	515+ 833	6083
57	1 и 2	Разделна	Повеляново	515+ 833	519+ 303	3470
58	3	Разделна	Повеляново	515+ 833	519+ 303	3470
59	1 и 2	Повеляново	Белослав	519+ 303	524+ 865	5562
60	1 и 2	Белослав	Езерово	524+ 865	530+ 612	5747
61	1 и 2	Езерово	Тополите	530+ 612	534+ 262	3650
62	1 и 2	Тополите	Варна	534+ 262	543+ 563	9301
<b>23 железопътна линия Ясен - Черквица</b>						
1		Ясен	Д. Митрополия	0+000	4+ 630	4630
2		Долна Митрополия	Милковица	4+ 630	28+ 600	23970
3		Милковица	Сомовит	28+ 600	36+ 735	8135
4		Сомовит	Черквица	36+ 735	43+ 005	6270
<b>24 железопътна линия Левски - Свищов</b>						
1		Свищов	Ореш	0+000	11+ 274	11274
2		Ореш	Морава	11+ 274	29+ 247	18000
3		Морава	Левски	29+ 247	47+ 743	18469
<b>24.1 железопътна линия (Маневрен район Ореш - Белене)</b>						
1		Ореш	Белене	0+000	12+ 551	12551
<b>Маневрен район Каспичан - Нови пазар</b>						
1		Каспичан	Нови Пазар	0+000	5+ 700	5700
<b>28 железопътна линия Разделна - Кардам</b>						
1		Разделна	РП Разделна	1+ 267	2+ 850	1583
2		Повеляново	РП Разделна	0+000	0+780	780
3		РП Разделна	Девня	2+ 850	7+ 835	4985
4		Девня	Суворово	7+ 835	22+ 810	14975
5		Суворово	Вълчи дол	22+ 810	32+ 441	9631
6		Вълчи дол	Оборище	32+ 441	44+ 479	12038
7		Оборище	Дончево	44+ 479	60+ 256	15777
8		Дончево	Добрич	60+ 256	67+ 218	6962
9		Добрич	Добрич Север	67+ 218	75+ 675	8457
10		Добрич Север	Кардам	75+ 675	105+ 950	30275
11		Кардам	граница	105+ 950	111+ 014	5064
<b>III железопътна линия Илиянци - Карлово - Зимница - Карнобат - Синдел разпределителна - Варна фериботна</b>						
1		Синдел	Варна Фериботна	123+ 075	129+ 100	6025
2		Варна Фериботна	Разделна	0+000	7+000	7000
<b>IV железопътна линия Русе север - Стара Загора - Подкова</b>						
1		Граница РБ	Русе - разпределителна	0+000	5+ 731	5731
2		Русе - разпределителна	Русе - пътническа	5+ 731	10+ 597	4866
3		Русе - пътническа	Долапите	10+ 597	21+ 789	11192
4		Долапите	Иваново	21+ 789	31+ 482	9693
5		Иваново	Табачка	31+ 482	40+ 180	8698
6		Табачка	Две Могили	40+ 180	47+ 060	6880
7		Две Могили	Борово	47+ 060	60+ 118	13058
8		Борово	Моруница	60+ 118	65+ 806	5688
9		Моруница	Стърмен	65+ 806	74+ 212	8406
10		Стърмен	Бяла	74+ 212	77+ 002	2790
11		Бяла	Полски Тръмбеш	77+ 002	90+ 233	13231
12		Полски Тръмбеш	Петко Каравелово	90+ 233	98+ 397	8164
13		Петко Каравелово	Янтра	98+ 397	109+ 726	11329
14		Янтра	рп Акация	109+ 726	115+ 000	5274
15		рп Акация	Г.Оряховица	115+ 000	120+ 582	5582
16		Горна Оряховица	Самоводене	120+ 582	125+ 806	5224
17		Самоводене	В.Търново	125+ 806	134+ 210	8404
18		Велико Търново	Дебелец	134+ 210	140+ 757	6547
<b>Маневрен район Горна Оряховица юг</b>						
1		Горна Оряховица	Лясковец	0+000	6+ 352	6352
<b>VII железопътна линия Мездра - Видин</b>						
1		Мездра юг	Руска бяла	0+000	6+ 800	6800
2		Мездра	Руска бяла	0+000	6+ 588	6588
3	1 и 2	Руска бяла	Враца	6+ 588	17+ 427	10839
4		Враца	Бели извор	17+ 427	28+ 636	11209
5		Бели извор	Криводол	28+ 636	39+ 565	10929



6		Криводол	Ракево	39+ 565	46+ 338	6773
7		Ракево	Бойчиновци	46+ 338	56+ 818	10480
8		Бойчиновци	Мърчево	56+ 818	62+ 427	5609
9		Мърчево	Габровница	62+ 427	68+ 995	6568
10		Габровница	Долно Церовене	68+ 995	78+ 814	9819
11		Долно Церовене	Медковец	78+ 814	84+ 565	5751
12		Медковец	Брусарци	84+ 565	94+ 333	9768
13		Брусарци	Дреновец	94+ 333	104+ 346	10013
14		Дреновец	Орешец	104+ 346	125+ 965	21619
15		Орешец	Димово	125+ 965	139+ 728	13763
16		Димово	Срацимир	139+ 728	152+ 222	12494
17		Срацимир	Видбол	152+ 222	170+ 032	17810
18		Видбол	Видин товарна	170+ 032	178+ 660	8628
19		Видин товарна	Видин пътническа	178+ 660	181+ 265	2605
20		Видин товарна	Дунав мост граница	0+000	12+ 737	12737
<b>71 железопътна линия Бойчиновци - Берковица</b>						
1		Бойчиновци	Монтана	0+000	13+ 270	13270
2		Монтана	Боровци	13+ 270	26+ 990	13720
3		Боровци	Берковица	26+ 990	38+ 123	11133
<b>72 железопътна линия Брусарци - Лом</b>						
1		Брусарци	Сталийска махала	0+000	11+ 681	11681
2		Сталийска махала	Лом	11+ 681	22+ 821	11140
<b>73 железопътна линия Видин - Кошава</b>						
1		Видин пътническа	Капитановци	0+000	6+ 919	6919
2		Капитановци	Кошава	6+ 919	18+ 700	11781
3		Капитановци	г. Фериботна	0+000	2+ 849	2849
<b>IX железопътна линия Русе запад - Каспичан</b>						
1		Русе - север	Русе - разпределителна	0+726	5+ 731	5005
2		Русе - разпределителна	Товарна гара	0+000	1+ 321	1321
3		Русе - разпределителна	Русе - запад	0+000	5+ 904	5904
4		Русе - запад	Долапите	5+ 904	21+ 789	15885
5		Русе - север	Образцов чифлик	0+726	10+ 375	9649
6		Русе - разпределителна	Образцов чифлик	0+000	10+ 375	10375
7		Образцов чифлик	Ястребово	10+ 375	22+ 050	11675
8		Ястребово	Вятово	22+ 050	34+ 460	12410
9		Вятово	Сеново	34+ 460	47+ 316	12856
10		Сеново	Просторно	47+ 316	56+ 313	8997
11		Просторно	Разград	56+ 313	66+ 375	10062
12		Разград	Ясеновец	66+ 375	77+ 700	11325
13		Ясеновец	Самуил	77+ 700	88+ 620	10920
14		Самуил	Висока поляна	88+ 620	95+ 720	7100
15		Висока поляна	Хитрино	95+ 720	110+ 100	14380
16		Хитрино	Велино	110+ 100	122+ 280	12180
17		Велино	Плиска	122+ 280	129+ 870	7590
18		Плиска	Каспичан	129+ 870	137+ 470	7600
<b>91 железопътна линия Самуил - Силистра</b>						
1		Самуил	Исперих	0+000	27+358	27358
2		Исперих	Дулово	27+358	65+355	37997
3		Дулово	Алфатар	65+355	87+200	21845
4		Алфатар	Силистра	87+200	112+920	25720

Таблица 2. Спирки и километрично им положение (съгл. репеража) по железопътните линии на ДП „НКЖИ“ в обхвата на българската част на трансграничния регион<sup>3</sup>

Спирка	Километрично положение
<b>2-ра жп линия</b>	
<b>София - Мездра - Горна Оряховица - Каспичан - Синдел - Варна</b>	
ЖП Школа	51+000
Оплетня	55+600
Левище	58+600
Пролет	60+800
Оселна	67+200

<sup>3</sup> Източник: ДП НКЖИ



Черепиш	75+964
Люти брод	79+200
Ребърково	82+357
Горна Крета	84+800
Брусен	90+100
Ослен	94+000
Синьо бърдо	96+800
Струпец	100+400
Радовене	112+829
Карлуково	124+750
Реселец	135+100
Рупци-север	146+186
Хумата	151+188
Гривица	201+601
Одърне	222+602
Каменец	228+480
Градище	246+260
Бутово	248+937
Михалци Стамболов	264+988
Лесичери	269+791
Русаля Дечин	274+090
Честово	297+030
Козаревец	305+255
Кесарево	315+120
Асеново	331+564
Горица	336+100
Медовина	348+200
Светлен	359+277
Караджата	364+878
Стамо Костов	366+830
Голямо ново	371+136
Подгорица	379+133
Здравец	382+650
Въбел	386+720
Васил Левски	397+000
Ловец	402+737
Надарево	408+497
Кочово	413+335
Дивдядово	429+659
Тракия	438+250
Мадара	451+707
Калугерица	455+364
Невша	473+000
Равна	478+766
Венчан	482+051
Добриня	491+921
Солна мина	496+058
Житница	501+040
Царевци	504+656
Тръстиково	512+334
Химик	521+000
Страшимирово	527+730
Моряк	529+600
Езерово	532+200
Варна	541+085
<b>23-та жп линия</b>	
<b>Ясен - Черквица</b>	
Чифлик	8+583
Божурица	10+823
Подем	13+864
Комарево	19+900
Крета	24+017
Милковица	28+150
Долни Вит	33+007
<b>24-та жп линия</b>	
<b>Троян - Левски - Свищов и Ореш - Белене</b>	
Елит	2+643



Драгомирово	20+680
Червена	41+680
Асеновци	53+329
<b>28-ма жп линия</b>	
<b>Разделна - Кардам (държавната граница с Румъния)</b>	
Кипра	13+710
Чернево	16+860
Генерал Киселово	38+029
Оборище	44+479
Ботево	51+493
Дончево	60+256
Генерал Колево	88+247
Равнец	91+741
Генерал Тошево	96+235
<b>4-та жп линия</b>	
<b>Русе (държавната граница с Румъния) - Горна Оряховица - Дъбово и Тулово - Стара Загора и Михайлово - Димитровград - Подкова</b>	
Божичен	26+758
Кошов	35+856
Табачка	40+180
Батишница	52+632
Стърмен	74+212
Полско Косово	82+712
Раданово	93+456
Полски Сеновец	96+159
Куцина	101+964
Крушето	105+558
Правда	118+080
Трапезица	132+600
Дълга лъка	136+300
<b>7-ма жп линия</b>	
<b>Мездра-юг - Руска Бяла и Мездра - Видин (държавната граница с Румъния)</b>	
Моравица	4+100
Враца	19+500
Власатица	31+489
Ракево	46+339
Палилула	50+050
Охрид	52+950
Габровница	68+995
Долно Церовене	78+814
Дъбова махала	100+125
Воднянци	114+644
Карбинци	120+408
Скомля	122+922
Белащица	135+012
Макреш	145+746
Жеглица	161+584
Синаговци-Гурково	167+190
Слана бара	175+248
<b>71-ва жп линия</b>	
<b>Монтана - Берковица</b>	
Ерден	4+771
Благово	19+820
Боровци	26+990
Бокиловци	32+050
<b>72-ра жп линия</b>	
<b>Брусарци - Лом</b>	
Крива бара	3+371
Василовци	7+328
Сталийска махала	11+681
Трайково	14+600
Момин брод	17+960
<b>9-та жп линия</b>	
<b>Русе разпределителна - Каспичан</b>	
Червена вода	15+259
Кривня	43+790



Раковски	61+661
Ясеновец	77+700
Байково	102+816
Каменяк	117+153
Велино	122+280
Златна нива	125+706
<b>91-ва жп линия</b>	
<b>Самуил - Силистра</b>	
Хърсово	7+610
Голяма вода	12+000
Богданци	15+120
Бърдоква	19+035
Голям Поровец	22+435
Китанчево	33+778
Тодорово	39+835
Безименна	46+090
Руино	53+340
Черник	60+960
Межден	70+040
Климатично училище	78+520
Алфатар	87+200
Бръмча	96+530
Калипетрово	107+060

Информация за обслужващите съоръжения в пътните и товарните гари в обхвата на проекта се съдържа в следващите две таблици, както и данни за броя и полезната дължина на коловозите, които могат да се използват за гариране за всяка гара.

Техническите съоръжения за почистване, измиване и дезинфекция на ДП „НКЖИ“ са: дезинфекционни рамки за извършване на външна дезинфекция на влизащите влакове през граничните преходи. Рамките се обслужват от служители на ДП „НКЖИ“; дезинфекционни станции за извършване на вътрешно почистване, измиване, дезинфекция и дезинсекция на вагони преди натоварване и след разтоварване на товарите, определени в Наредба № 48 „За железопътен превоз на специфични товари, на товари без опаковка и на товари, изискващи особена опаковка“. Дезинфекционните станции са отдадени под наем за упражняване на дейността и стопанисване.



ЕВРОПЕЙСКИ СЪЮЗ  
ЕВРОПЕЙСКИ ФОНД ЗА РЕГИОНАЛНО РАЗВИТИЕ  
ИНВЕСТИРАМЕ ВЪВ ВАШЕТО БЪДЕЩЕ!



РУМЪНСКО ПРАВИТЕЛСТВО



БЪЛГАРСКО ПРАВИТЕЛСТВО



Таблица 3. Пътнически гари и информация за тях по отношение на обслужването на пътници

Експлоатационен пункт	Наименование	Поделение УДВГД	Перони			Чакалня - брой/местонахождение	Асансьори - брой/перон	Ескалатори - брой/перон	Информационно табло - брой/местонахождение	Уредба за информация на пътници	Билетоиздаване		
			Нисък - 300 mm - дължина, м/широчина, м	Полувисок - 550 mm - дължина, м/широчина, м	Висок - 760 mm и 1100 mm - дължина, м/широчина, м						Билетни каси	Обслужват се от	Работно време
Гара	Бели извор	СФ	1-105/5,7 2-184/2,8 3-195/2,7			1 ПЗ				X		необслужвана	
Гара	Белослав	ГО	1-200/20 2-200/6	3-200/3,5		1 ПЗ			1 чакалня	X	X	БДЖ ПП	00.00-24.00
Гара	Берковица	СФ	1-150/5	2-200/2,5 3-200/2,5		1 ПЗ				X	X	ДП НКЖИ	05.00-23.30
Гара	Бойчиновци	СФ	1-160/6 3-160/2,7	2-180/2,6 4-160/2,7		1 ПЗ				X	X	БДЖ ПП	06.00-22.30
Гара	Борово	ГО	1-70/6 2- 140/3 3- 140/4			1 ПЗ			1 първи перон		X	ДП НКЖИ	00.00-24.00
Гара	Брусарци	СФ	1-75/2,66 2-222/2,66 3-218/2,86 4-208/2,78			1 ПЗ				X	X	БДЖ ПП	05.30-18.30
Гара	Бяла	ГО	1-50/6 2-150/3 3-219/3			1 ПЗ			1 първи перон		X	ДП НКЖИ	00.00-24.00
Гара	Варна - М	ГО	1-390/10 2-410/7 3-410/7 4-410/7			1 ПЗ			1 чакалня 3 втори перон 2 трети перон 2 четвърти перон	X	X	БДЖ ПП	00.00-24.00
Гара	Велико Търново	ГО	1-150/6 2-210/2,6 3-210/1,5			1 ПЗ			1 чакалня	X	X	БДЖ ПП	06:00-19:15
Гара	Ветово	ГО	1-125/2,7 2-140/2,7 3-140/2,7			1 ПЗ			1 първи перон		X	ДП НКЖИ	00.00-24.00
Гара	Видин пътническа	СФ			1-450/5,5 2-450/5,5 3-87/6	1 ПЗ			1 чакалня	X	X	БДЖ ПП	05.00-18.45 21:00-00,30
Гара	Видин товарна	СФ		1-200/8,1								необслужва	





ЕВРОПЕЙСКИ СЪЮЗ  
ЕВРОПЕЙСКИ ФОНД ЗА РЕГИОНАЛНО РАЗВИТИЕ  
ИНВЕСТИРАМЕ ВЪВ ВАШЕТО БЪДЕЩЕ!



РУМЪНСКО ПРАВИТЕЛСТВО



БЪЛГАРСКО ПРАВИТЕЛСТВО



				2-400/6,6							на	
Гара	Висока Поляна	ГО	1-90/3.5 2-90/2.8			1 ПЗ				X	ДП НКЖИ	00.00 - 24.00
Гара	Враца	СФ		2-315/2,8 3-295/2,5	1-200/9,6	1 ПЗ			X	X	БДЖ ПП	05.00-21.45
Гара	Вълчи дол	ГО	1-60/6 2-200/4 3-200/4			1 ПЗ		1 чакалня	X	X	ДП НКЖИ	00.00-24.00
Гара	Горна Оряховица	ГО	2-260/9 3-325/9		1-472/9	1 ПЗ		2 чакалня	X	X	БДЖ ПП	00:00-24:00
Гара	Горни Дъбник	СФ	1-50/6 2-200/2,5 3-200/2,5 4-200/2,5			1 ПЗ				X	ДП НКЖИ	00.00-24.00
Гара	Две Могили	ГО	1-105/6 2-160/2 3-160/2			1 ПЗ		1 първи перон		X	ДП НКЖИ	00.00-24.00
Гара	Дебелец	ГО	1-60/6 2-170/2.16 3-170/2			1 ПЗ		1 чакалня	X	X	ДП НКЖИ	00:00-24:00
Гара	Девня	ГО	1-146/12	2-210/2,4 3-210/1,3		1 ПЗ		1 чакалня	X		необслужва на	
Гара	Джулюница	ГО	1-170/2 2-170/2 3-200/2			1 ПЗ		1 чакалня		X	ДП НКЖИ	00:00-24:00
Гара	Димово	СФ		1-50/7,2 2-140/2,7 3-130/2,7		1 ПЗ			X	X	ДП НКЖИ	00.00-24.00
Гара	Добрич - М	ГО	1-442/8 2-150/3 3-130/3			1 ПЗ		1 чакалня	X	X	БДЖ ПП	00.00-24.00
Гара	Добрич - север	ГО		1-130/3,6 2-130/1,6		1 ПЗ		1 чакалня	X	X	ДП НКЖИ	00.00-24.00
Гара	Долапите	ГО	1-82/2,5 2-100/3			1 ПЗ		1 ПЗ		X	ДП"НКЖИ"	00.00-24.00
Гара	Долна Митрополия	ГО	1-60/8 2-70/3 3-70/2			1 ПЗ				X	ДП НКЖИ	00.00-24.00
Гара	Долни Дъбник	СФ		1-278/2 2-198/3 3-181/1,6		1 ПЗ			X	X	ДП НКЖИ	00.00-24.00
Гара	Дралфа	ГО	1-45/5.5 2-165/2.5			1 ПЗ		1 чакалня		X	ДП НКЖИ	00.00 - 24.00



ЕВРОПЕЙСКИ СЪЮЗ  
ЕВРОПЕЙСКИ ФОНД ЗА РЕГИОНАЛНО РАЗВИТИЕ  
ИНВЕСТИРАМЕ ВЪВ ВАШЕТО БЪДЕЩЕ!



РУМЪНСКО ПРАВИТЕЛСТВО



БЪЛГАРСКО ПРАВИТЕЛСТВО



			3-165/2,5 4-200/3									
Гара	Дреновец	СФ	1-100/6,5 3-200/2,5	2-200/2,5		1 ПЗ				X	ДП НКЖИ	00.00-24.00
Гара	Дулово	ГО	1-120/18 2-140/3 3-90/3			1 ПЗ		1 първи перон		X	ДП"НКЖИ"	00.00-24.00
Гара	Езерово	ГО	1-180/3 2-180/2 3-180/2			1 ПЗ		1 чакалня	X	X	ДП НКЖИ	00.00-24.00
Гара	Елисейна	СФ		1-113/3 2-150/1,95 3-150/1,55 4-130/1,53		1 ПЗ			X	X	ДП НКЖИ	00.00-24.00
Гара	Зверино	СФ	1-50/6 2-142/2,6 3-202/2,9 4-202/4			1 ПЗ			X	X	БДЖ ПП	04.00-16.00
Гара	Иваново	ГО	1-60/6 2-160/3 3-400/3			1 ПЗ		1 първи перон		X	ДП НКЖИ	00.00-24.00
Гара	Исперих	ГО	1-120/8 2-206/2,4 3-50/3			1 ПЗ		1 първи перон		X	ДП НКЖИ	00.00-24.00
Гара	Кардам - М	ГО	1-180/10 2-85/3			1 ПЗ		1 чакалня	X		необслужва на	
Гара	Каспичан	ГО	1-350/10 2-230/6 3-150/1,5			1 ПЗ		1 чакалня	X	X	БДЖ ПП	8.15-(13.00-14.00)- 20.15-(24.00-4.00)- 8.15
Гара	Криводол	СФ	1-50/6 2-250/2,8 3-250/2,8			1 ПЗ			X	X	БДЖ ПП ДП НКЖИ	06.30-18.15 18.15-06.30
Гара	Кунино	СФ		1-250/2,5 2-200/1,8		1 ПЗ			X		необслужва на	
Гара	Лакатник	СФ	1-115/2 2-242/5 3-242/2,7 4-242/1			1 ПЗ			X	X	БДЖ ПП	04.00-21.30
Гара	Левски	ГО			1-320/6 2-350/4 3-350/4	2 ПЗ			X	X	БДЖ ПП	00.00-24.00
Гара	Лом	СФ	1-300/5 2-240/2,5			1 ПЗ			X	X	БДЖ ПП	04.30-23.30



ЕВРОПЕЙСКИ СЪЮЗ  
ЕВРОПЕЙСКИ ФОНД ЗА РЕГИОНАЛНО РАЗВИТИЕ  
ИНВЕСТИРАМЕ ВЪВ ВАШЕТО БЪДЕЩЕ!



РУМЪНСКО ПРАВИТЕЛСТВО



БЪЛГАРСКО ПРАВИТЕЛСТВО



Гара	Медковец	СФ	1-105/5,2 2-217/2,2 3-205/2,2			1 ПЗ				X	X	ДП НКЖИ	00.00-24.00
Гара	Мездра	СФ	1-105/5,2 2-217/2,2 3-205/2,2			1 ПЗ				X	X	ДП НКЖИ	00.00-24.00
Гара	Мездра Юг	СФ	1-250/2	2-220/2,5						X		необслужва на	
Гара	Монтана	СФ	2-180/2,6 3-160/2,6	1-60/10		1 ПЗ				X	X	БДЖ ПП	06.00-23.00
Гара	Морава	ГО	1-120/5 2-120/2			1 ПЗ					X	ДП НКЖИ	00.00-24.00
Гара	Моруница	ГО	1-80/5 2-50/2										
Гара	Мърчево	СФ	1-60/5,5 2-200/2,8 3-200/2,8			1 ПЗ				X	X	ДП НКЖИ	00.00-24.00
Гара	Мътница	ГО	1-150/5.5 2-225/6			1 ПЗ							
Гара	Образцов чифлик	ГО	1-802,5 2-80/1,5			1 ПЗ		1 първи перон			X	ДП НКЖИ	00.00-24.00
Гара	Ореш	ГО	1-34/1 2-77/1 3-183/1 4-100/3			1 ПЗ					X	ДП НКЖИ	00.00-24.00
Гара	Орешец	СФ	1-50/7 2-110/2,7 3-110/1,7			1 ПЗ				X	X	БДЖ ПП ДП НКЖИ	07.15-18.15 18.15-07.15
Гара	Павликени	ГО	1-48/6 2- 320/3.6 3-220/4.9			1 ПЗ		1 чакалня		X	X	БДЖ ПП	00:00-24:00
Гара	Петко Каравелов	ГО	1-41/8 2-142/2.5 3-142/1.4			1 ПЗ		2 чакалня			X	ДП НКЖИ	00:00-24:00
Гара	Плевен	ГО	1-581/7	2-360/5 3-380/5		2 ПЗ		1 чакалня 2 първи перон		X	X	БДЖ ПП	00.00-24.00
Гара	Плевен Запад	ГО	1-121/6 2-255/3 3-255/2			1 ПЗ				X	X	ДП НКЖИ	00.00-24.00
Гара	Плиска	ГО	1-150/3.1 2-150/3.1 3-150/3.1			1 ПЗ						необслужва на	



ЕВРОПЕЙСКИ СЪЮЗ  
ЕВРОПЕЙСКИ ФОНД ЗА РЕГИОНАЛНО РАЗВИТИЕ  
ИНВЕСТИРАМЕ ВЪВ ВАШЕТО БЪДЕЩЕ!



РУМЪНСКО ПРАВИТЕЛСТВО



БЪЛГАРСКО ПРАВИТЕЛСТВО



Гара	Повеляново	ГО	2-200/7 3-270/8		1-270/7	1 ПЗ		1 чакалня	X		необслужва на	
Гара	Поликраище	ГО	1-50/8 2-150/1.8			1 ПЗ				X	ДП НКЖИ	00:00-24:00
Гара	Полски Тръмбеш	ГО	1-50/6 2-220/2.5 3-220/2			1 ПЗ		1 чакалня	X	X	БДЖ ПП	07:00-19:00
Гара	Попово	ГО	2-400/7.5 3-400/7.5	1-400/7.5		2 ПЗ		1 чакалня	X	X	БДЖ ПП	05.00-(14.00-14.30)- 21.00
Гара	Пордим	ГО	1-50/6 2-400/3 3-400/2 4-400/4			1 ПЗ				X	ДП НКЖИ	00.00-24.00
Гара	Провадия	ГО	1-400/7.5 2-400/6.5 3-400/7.2			1 ПЗ		1 чакалня	X	X	БДЖ ПП	07.00-(12.30-13.30)- 19.00-(24.00-04.00)- 07.00
Гара	Просторно	ГО	1-50/6 2-80/2 3-80/2 4-80/2			1 ПЗ		1 първи перон		X	ДП НКЖИ	00.00-24.00
Гара	Разград	ГО	1-300/4 2-200/6			1 ПЗ		1 първи перон	X	X	БДЖ ПП	06:30-12:30 14:30-18:30
Гара	Разделна	ГО	1-180/2 2-200/6 3-80/2			1 ПЗ		1 чакалня	X		необслужва на	
Гара	Ресен	ГО	1-50/5	2-250/2.1 3-250/2.1		1 ПЗ				X	ДП НКЖИ	00:00-24:00
Гара	Роман	СФ	2-314/7 3-155/1,8		1-295/9	1 ПЗ			X	X	БДЖ ПП	04.00-22.30
Гара	Русе разпределител на	ГО	1-200/5 2-85/3			1 ПЗ		1 чакалня		X	БДЖ ПП	05:30-17:00
Гара	Русе -М	ГО	1-430/10 2-500/7 3-350/6			1 ПЗ		2 чакалня 2-1 перон 2-2 перон	X	X	БДЖ ПП	01:00-08:00 10:00-24:00
Гара	Руска Бяла	СФ	1-60/5	2-240/1,2 3-240/1,2		1 ПЗ				X	ДП НКЖИ	00.00-24.00
Гара	Самоводене	ГО	1-150/6 2-150/3			1 ПЗ		1 чакалня		X	ДП НКЖИ	00:00-24:00
Гара	Самуил	ГО	1-200/10 2-200/2,7 3-200/2,7			1 ПЗ		1 чакалня	X	X	БДЖ ПП	07:00-12:00 16:00-22:00



ЕВРОПЕЙСКИ СЪЮЗ  
ЕВРОПЕЙСКИ ФОНД ЗА РЕГИОНАЛНО РАЗВИТИЕ  
ИНВЕСТИРАМЕ ВЪВ ВАШЕТО БЪДЕЩЕ!



РУМЪНСКО ПРАВИТЕЛСТВО



БЪЛГАРСКО ПРАВИТЕЛСТВО



			4-200/2,7									
Гара	Свищов	ГО	1-144/3 2-60/4			1 ПЗ				X	БДЖ ПП	04.00-20.00
Гара	Сеново	ГО	1-80/3 2-51/1,5 3-60/1,5			1 ПЗ		1 първи перон		X	ДП НКЖИ	00.00-24.00
Гара	Силистра	ГО			1-416/5,4 2-190/6,7	1 ПЗ		1 чакалня		X	БДЖ ПП	11:00-19:00
Гара	Синдел разпределител на	ГО		1-250/8 2-250/5 3-250/2,5		1 ПЗ		1 чакалня	X	X	БДЖ ПП	00.00-24.00
Гара	Славяново	ГО	1-80/7 2-150/1.7 3-150/2.2 4-240/1.7			1 ПЗ		1 чакалня		X	ДП НКЖИ	00.00 - 24.00
Гара	Сомовит - М	ГО	1-62/3 2-105/3 3-60/2			1 ПЗ				X	ДП НКЖИ	00.00-24.00
Гара	Срацимир	СФ	1-90/9 2-220/2,7 3-220/2,6			1 ПЗ				X	ДП НКЖИ	00.00-24.00
Гара	Стражица	ГО	1-200/6 2-225/3 3-225/3 4-225/1.5			1 ПЗ		1 чакалня	X	X	БДЖ ПП	07:00-19:00
Гара	Суворово	ГО		1-200/4,2 2-150/4,2 3-150/3,8		1 ПЗ		1 чакалня	X	X	ДП НКЖИ	00.00-24.00
Гара	Телиш	СФ	1-60/4 2-220/2,5 3-200/3,5 4-200/1,5 5-235/2,5			1 ПЗ			X	X	ДП НКЖИ	00.00-24.00
Гара	Тополите	ГО	1-125/3 2-125/2,5 3-125/2,5			1 ПЗ		1 чакалня	X		необслужва на	
Гара	Търговище	ГО	1-400/6 2-300/2.6 3-400/2.6 4-400/6			1 ПЗ		1 чакалня	X	X	БДЖ ПП	07.15-(10.30-11.30)- 19.15-21.30-(23.30- 01.00)-03.00-07.15
Гара	Хан Крум	ГО	1-45/6 2-300/2.6 3-300/2.8			1 ПЗ				X	ДП НКЖИ	00.00 - 24.00



ЕВРОПЕЙСКИ СЪЮЗ  
ЕВРОПЕЙСКИ ФОНД ЗА РЕГИОНАЛНО РАЗВИТИЕ  
ИНВЕСТИРАМЕ ВЪВ ВАШЕТО БЪДЕЩЕ!



РУМЪНСКО ПРАВИТЕЛСТВО



БЪЛГАРСКО ПРАВИТЕЛСТВО



Interreg



			4-300/5.7										
Гара	Хитрино	ГО	1-140/5 2-110/1.5			1 ПЗ					X	ДП НКЖИ	00.00 - 24.00
Гара	Червен бряг	СФ		1-445/4,4 2-415/4 3-415/2,5		1 ПЗ				X	X	БДЖ ПП	03.30-23.00
Гара	Черквица	ГО	1-80/12 2-110/3 3-110/3			1 ПЗ					X	ДП НКЖИ	00.00-24.00
Гара	Шумен	ГО	1-345/8 2-400/7			1 ПЗ			1 чакалня	X	X	БДЖ ПП	07.00-(10.30-11.30)- (17.10-18.10)-19.00
Гара	Янтра	ГО	1-30/10 2-100/3 3-100/3			1 ПЗ					X	ДП НКЖИ	00:00-24:00
Гара	Ясен	ГО	1-70/7 2-160/3 3-300/3 4-400/6			1 ПЗ					X	ДП НКЖИ	00.00-24.00
Гара	Ястребово	ГО	1-100/5 2-100/3			1 ПЗ			1 първи перон		X	ДП НКЖИ	00.00-24.00
РП	Видбол	СФ		1-104/3,5, 2-128/2,7		1ПЗ					X	ДП НКЖИ	00.00-24.00

Таблица 4. Гари и информация за тях

Вид на експлоатационния пункт	Наименование	Инициали	Код по УИС	Вид на гарата	Поделение УДВГД	Поле на схематичната карта	Брой приемно-отправни колове	Максимална полезна дължина на ПМК /метри/	Минимална полезна дължина на ПМК /метри/	Възможност за товаро-разтоварна дейност	Вагонна везна /тона, метри/	Дезинфекционна станция или дез. рамка	Рампа дължина/ширина /метри/	Общо разтоварване дължина/ширина /метри/	Гранична гара на прехода	Вид осигурителна техника в гарата	Габаритна рамка	Закрита за част от денонощието за служба движение (през периода на действащия ГДВ)	Наименование на латиница	
Гара	Бели извор	БИ	720128	Посредна	СФ	3В	3	635	620	X			35\16	200\12		МРЦ		от 00.30 до 04.30	BELI IZVOR	BI
Гара	Белослав	БЕ	290254	Посредна	ГО	10В	4	713	422							ЕМЦ			BELOSLAV	BE
Гара	Берковица	БК	721100	Крайна	СФ	2В	3	384	234	X			55\14	200\15		РУКЗ		от 23.30 до 05.00	BERKOVICA	BK
Гара	Бойчиновци	БО	720201	Участъкова	СФ	2Б	5	590	429	X	120, 16-К		70\10	100		МРЦ		от 00.00 до 04.00	BOJCHINOVCI	BO
Гара	Борово	БРВ	420208	Посредна	ГО	7Б	3	638	621	X			122\10	220\10		МРЦ		от 02.00 до 04.00	BOROVO	BRV





ЕВРОПЕЙСКИ СЪЮЗ  
ЕВРОПЕЙСКИ ФОНД ЗА РЕГИОНАЛНО РАЗВИТИЕ  
ИНВЕСТИРАМЕ ВЪВ ВАШЕТО БЪДЕЩЕ!



РУМЪНСКО ПРАВИТЕЛСТВО



БЪЛГАРСКО ПРАВИТЕЛСТВО



Interreg



Гара	Брусарци	БР	720300	Посредна	СФ	2Б	6	571	367	X	120, 16		70\10	123\12		МРЦ		от 00.00 до 05.00	BRUSARCI	BR
Гара	Бяла	БА	420125	Посредна	ГО	7Б	4	664	550	X	120, 16		102	280\15		МРЦ		от 02.00 до 04.00	BJALA	BA
Гара	Варна - М	ВА	290304	Участъкова	ГО	10В	8	460	292	X	120, 20	ДС	70			ЕМЦ			VARNA	VA
Гара	Велико Търново	ВАФ	291013	Крайна	ГО	10В	7	685	550						Украйна, Русия и Грузия	МРЦ	ДА	от 18.30 до 07.30	VARNA FERIBOTNA	VAF
Гара	Ветово	ВТН	430272	Посредна	ГО	6В	3	656	529	X	120, 16		140	300\15		ЕЦ-1		от 00.00 до 02.30 от 03.30 до 05.00	VELIKO TARNOVO	VTN
Гара	Видин пътническа	В	940064	Посредна	ГО	7Б	4	840	455	X	120, 16-К		140\10	200		РУКЗ		от 00.30 до 02.30	VETOVO	V
Гара	Варна - М	ВНП	720508	Крайна	СФ	2А	5	680	160	X	120, 21		230	100	Румъния	МКЦ		от 23.00 до 05.00	VIDIN PATNICHESKA	VNP
Гара	Видин товарна	ВНТ	720490	Участъкова	СФ	2А	5	1079	700						Румъния	МКЦ		от 23.00 до 05.00	VIDIN TOVARNA	VNT
Гара	Висока Поляна	ВПЛ	940213	Посредна	ГО	8Б	3	626	618							ЕЦ 1		от 00.30 до 02.30	VISOKA POLJANA	VPL
Гара	Враца	ВЦ	720102	Посредна	СФ	3В	6	715	505	X	120, 16-к		160	155\30		РУКЗ		от 00.30 до 03.30	VRACA	VC
Гара	Вълчи дол	ВД	297051	Посредна	ГО	10В	3	585	524	X	120, 20-к		110\20	300		РУКЗ		от 22.30 до 06.00	VALCHI DOL	VD
Гара	Горна Оряховица	ГО	240002	Участъкова	ГО	6В	11	610	310	X	120,20; 120,16	ДС	350	250\20		ЕМЦ			GORNA ORJAHOVICA	GO
Гара	Горна Оряховица Разпределителна	ГОР	249011	Посредна	ГО	6В	12	825	671							МРЦ			GORNA ORJAHOVICA RAZPREDELITELNA	GOR
Гара	Горни Дъбник	ГД	270157	Посредна	СФ	4В	3	752	718	X			200\15	80\15		МРЦ			GORNI DABNIK	GD
Гара	Две Могили	ДМ	420224	Посредна	ГО	7Б	3	650	612	X			130\8	100\8		МРЦ		от 02.00 до 04.00	DVE MOGILI	DM
Гара	Дебелец	ДЛ	430264	Посредна	ГО	6В	3	653	609	X			95	140\13		МРЦ		от 00.00 до 02.30 от 03.30 до 05.00	DEBELEC	DL
Гара	Девня	ДН	297010	Посредна	ГО	10В	6	714	508	X			140\20	100		РУКЗ		от 23.00 до 06.00	DEVNJA	DN
Гара	Джулюница	ДЦ	240036	Посредна	ГО	7В	7	895	657	X			215\25	240\35		МРЦ		от 22.00 до 24.00	DZHULJUNICA	DC
Гара	Димово	ДИМ	720425	Посредна	СФ	1Б	2	595	584	X			70	200		РУКЗ		от 22.00 до 06.00	DIMOVO	DIM
Гара	Добрич - М	ДЧ	297101	Посредна	ГО	10Б	4	625	450	X			100\10	100\30		РУКЗ		от 22.10 до 05.40	DOBRICH	DCH



ЕВРОПЕЙСКИ СЪЮЗ  
ЕВРОПЕЙСКИ ФОНД ЗА РЕГИОНАЛНО РАЗВИТИЕ  
ИНВЕСТИРАМЕ ВЪВ ВАШЕТО БЪДЕЩЕ!



РУМЪНСКО ПРАВИТЕЛСТВО



БЪЛГАРСКО ПРАВИТЕЛСТВО



Interreg



Гара	Добрич - север	ДЧС	297119	Посредна	ГО	10Б	3	694	594	X	120, 16-К		400	400		РУКЗ		от 21.00 до 08.00	DOBRICH - SEVER	DCHS
Гара	Долапите	ДП	420273	Посредна	ГО	7Б	3	930	720	X			11\6			МРЦ		от 02.20 до 04.20	DOLAPITE	DP
Гара	Долна Митрополия	ДМП	272021	Посредна	ГО	4Б	3	605	500	X			50\10	200\12		РУКЗ		от 20.00 до 05.30	DOLNA MITROPOLIIA	DMP
Гара	Долни Дъбник	ДБ	270165	Посредна	СФ	4Б	4	836	730	X	120, 16-К		112\12	485\20		МРЦ			DOLNI DABNIK	DB
Гара	Дралфа	ДФ	240200	Посредна	ГО	8Б	4	762	644	X			45\5	300\12		ЕМЦ		от 22.00 до 24.00	DRALFA	DF
Гара	Дреновец	ДРН	720326	Посредна	СФ	2Б	2	719	716	X			25\10	90		РУКЗ		от 22.00 до 06.00	DRENOVEC	DRN
Гара	Дулово	ДУ	941203	Посредна	ГО	9Б	2	636	636	X			75\15	280\13		РУКЗ		от 23.30 до 04.30	DULOVO	DU
Гара	Езерово	ЕЗР	290288	Посредна	ГО	10Б	6	760	622							ЕМЦ			EZEROVO	EZR
Гара	Елисейна	ЕЛ	230201	Посредна	СФ	3Б	4	713	599	X	120, 20-К		28\17	300\15		МРЦ			ELISEJNA	EL
Гара	Зверино	ЗИ	230227	Посредна	СФ	3Б	3	935	687	X			50\30	100\4		МРЦ			ZVERINO	ZI
Гара	Иваново	ИВ	420257	Посредна	ГО	7Б	4	695	580	X	120, 20-К		210\12	120\12		ЕЦ-1		от 02.20 до 04.20	IVANOVO	IV
Гара	Исперих	ИП	941104	Посредна	ГО	8Б	2	751	638	X	120, 16		75\15	280\13		РУКЗ		от 22.20 до 04.20	ISPERIH	IP
Гара	Кардам - М	КРД	297168	Посредна	ГО	11Б	4	586	461	X		ДР	140\25	200	Румъния	РУКЗ		от 21.00 до 08.00	KARDAM	KRD
Гара	Каспичан	К	290007	Участъкова	ГО	9Б	8	663	350	X	120, 20		Ч 237	340		МРЦ			KASPICHAN	K
Гара	Криводол	КД	720151	Посредна	СФ	3Б	3	771	578	X			100\20	260\30		ЕЦМ		от 00.00 до 04.00	KRIVODOL	KD
Гара	Кунино	КУ	270074	Посредна	СФ	3Б	4	750	740	X			40\5	80\10		МРЦ			KUNINO	KU
Гара	Лакатник	ЛК	230151	Посредна	СФ	2Б	4	757	450	X			508\4	100\4		МРЦ			LAKATNIK	LK
Гара	Левски	Л	270405	Участъкова	ГО	5Б	9	765	520	X	120, 16		Ч 75	225\18		МРЦ	ДА		LEVSKI	L
Гара	Лом	ЛМ	722066	Крайна	СФ	2А	5	846	556	X	120, 16		100	80		Няма		от 00.00 до 05.00	LOM	LM
Гара	Медковец	МЦ	720243	Посредна	СФ	2Б	2	727	631	X			72\9	150		МРЦ		от 00.00 до 05.00	MEDKOVEC	MC
Гара	Мездра	М	270009	Участъкова	СФ	3Б	9	707	491	X	120, 20		260	10\10		МРЦ			MEZDRA	M



ЕВРОПЕЙСКИ СЪЮЗ  
ЕВРОПЕЙСКИ ФОНД ЗА РЕГИОНАЛНО РАЗВИТИЕ  
ИНВЕСТИРАМЕ ВЪВ ВАШЕТО БЪДЕЩЕ!



РУМЪНСКО ПРАВИТЕЛСТВО



БЪЛГАРСКО ПРАВИТЕЛСТВО



Interreg



Гара	Мездра Юг	МЮ	230276	Посредна	СФ	3В	4	705	654							МРЦ			MEZDRA - JUG	MJU
Гара	Монтана	МОН	721027	Посредна	СФ	2В	3	410	346	X	120, 16		120\12	180\12		РУКЗ		от 23.30 до 05.00	MONTANA	MON
Гара	Морава	МР	274043	Посредна	ГО	6В	1	800		X			50\10			ЕМЦ		от 23.15 до 04.15	MORAVA	MR
Гара	Моруница	МУ	420141	Посредна	ГО	7В	2	696	630							МРЦ		от 02.00 до 04.00	MORUNICA	MU
Гара	Мърчево	МЧ	720219	Посредна	СФ	2В	2	547	522	X			95\12	80		МРЦ		от 00.00 до 05.00	MARCHEVO	MCH
Гара	Мътница	МТН	240317	Посредна	ГО	9В	4	755	646							ЕМЦ		от 00.20 до 02.20	MATNICA	MTN
Гара	Образцов чифлик	ОЧ	940031	Посредна	ГО	7В	2	570	559	X			50\25	200\15		РУКЗ		от 00.30 до 02.30	OBRAZCOV CHIFLIK	OCH
Гара	Ореш	ОРЕ	274068	Посредна	ГО	6В	4	445	392	X			50\12	120\12		РУКЗ		от 23.15 до 04.15	ORESH	ORE
Гара	Орещец	ОР	720409	Посредна	СФ	1В	2	681	611	X			197\50	110		РУКЗ		от 22.00 до 06.00	ORESHEC	OR
Гара	Павликени	ПК	270439	Посредна	ГО	6В	7	885	424	X	120, 16		188\16	460\10		МРЦ		от 03.30 до 05.00	PAVLIKENI	PK
Гара	Петко Каравелов	ПКР	420059	Посредна	ГО	7В	3	715	640	X			41\12	160\6		ЕЦ-1		от 23.10 до 00.10 от 02.30 до 03.30	PETKO KARAVELOVO	PKR
Гара	Плевен	ПЛ	270306	Посредна	ГО	5В	5	740	447	X	120, 16		145\2	220\13		ЕМЦ			PLEVEN	PL
Гара	Плевен Запад	ПЛЗ	270223	Участъкова	ГО	5В	12	865	400	X	120, 16	ДС-К	140\15	150\12		МРЦ			PLEVEN - ZAPAD	PLZ
Гара	Плиска	ПЛС	940262	Посредна	ГО	9В	3	842	614							РУКЗ		от 00.30 до 02.30	PLISKA	PLS
Гара	Повеляново	ПВЯ	290239	Посредна	ГО	10В	11	826	597							МРЦ			POVELJANOVO	PVJA
Гара	Поликрайще	ПЩ	270488	Посредна	ГО	6В	5	1200	625	X			30\30	80\30		МРЦ		от 00.40 до 02.10	POLIKRAJShte	PSHT
Гара	Полски Тръмбеш	ПТБ	420109	Посредна	ГО	7В	3	665	580	X	120, 16		120\12	250\20		МРЦ		от 02.00 до 04.00	POLSKI TRAMBESH	PTB
Гара	Попово	ПВ	240143	Посредна	ГО	7В	6	905	636	X	120, 16		216\36	270\12		МРЦ		от 22.00 до 24.00	POPOVO	PV
Гара	Пордим	ПМ	270330	Посредна	ГО	5В	4	880	705	X	120, 16		40\9	200\30		МРЦ			PORDIM	PM
Гара	Провадия	П	290106	Посредна	ГО	9В	4	877	606	X	120, 20-К		70\7	600\20		МРЦ			PROVADIJA	P



ЕВРОПЕЙСКИ СЪЮЗ  
ЕВРОПЕЙСКИ ФОНД ЗА РЕГИОНАЛНО РАЗВИТИЕ  
ИНВЕСТИРАМЕ ВЪВ ВАШЕТО БЪДЕЩЕ!



РУМЪНСКО ПРАВИТЕЛСТВО



БЪЛГАРСКО ПРАВИТЕЛСТВО



Interreg



Гара	Просторно	ПРО	940114	Посредна	ГО	8Б	2	790	785	X			50\110	50\10		РУКЗ		от 00.30 до 02.30	PROSTORNO	PRO
Гара	Разград	РЗ	940130	Посредна	ГО	8Б	4	690	602	X	120, 20		270\60	225\20		РУКЗ		от 00.30 до 02.30	RAZGRAD	RZ
Гара	Разделна	РА	290221	Участъкова	ГО	10В	10	865	604		120, 16					МРЦ			RAZDELNA	RA
Гара	Ресен	РС	270470	Посредна	ГО	6В	5	780	738	X			100\12	340\12		МРЦ		от 03.30 до 05.00	RESEN	RS
Гара	Роман	РМ	270058	Посредна	СФ	3В	5	773	605	X			120\20	188		МРЦ			ROMAN	RM
Гара	Русе Запад	РЗА	499012	Посредна	ГО	7Б	3	575	421	X	120, 16		53	195		ЕЦ-М		от 18.00 до 06.00	RUSE ZAPAD	RZA
Гара	Русе разпределителна	РР	940015	Разпределит.	ГО	7Б	6	719	440		120, 21	ДР, ДС-К			Румъния	ЕГБ			RUSE RAZPREDELITELNA	RR
Гара	Русе Север	РСВ	499053	Крайна	ГО	7Б	6	476	327		120, 16					РУКЗ			RUSE SEVER	RSV
Гара	Русе -М	Р	490003	Участъкова	ГО	7Б	5	650	440						Румъния	МРЦ			RUSE	R
Гара	Руска Бяла	РУ	720029	Посредна	СФ	3В	3	716	655							ЕЦМ		от 01.00 до 03.30	RUSKA BJALA	RU
Гара	Самоводене	СМВ	430298	Посредна	ГО	6В	3	509	431	X			20\30	140		МРЦ		от 00.00 до 02.30 от 03.30 до 05.00	SAMOVODENE	SMV
Гара	Самуил	СМЛ	940205	Участъкова	ГО	8Б	4	810	670	X	120, 20		200\20	150		РУКЗ		от 00.30 до 02.30	SAMUIL	SML
Гара	Свищов	СЩ	274100	Крайна	ГО	6Б	5	695	558	X	120, 16 - 26р		110	200		Няма		от 23.15 до 04.15	SVISHTOV	SSHT
Гара	Сеново	СН	940106	Посредна	ГО	8Б	2	645	645	X			213\11	265		РУКЗ		от 00.30 до 02.30	SENOVO	SN
Гара	Силистра	СИ	941302	Крайна	ГО	9А	4	631	412	X	120, 16-К		180\21	200\180		РУКЗ		от 23.30 до 04.30	SILISTRA	SI
Гара	Синдел разпределителна	СЛР	290205	Посредна	ГО	10В	15	900	540	X				250\20		МРЦ			SINDEL - RAZPREDELITELNA	SLR
Гара	Славяново	СЯ	240127	Посредна	ГО	7В	5	801	577	X			110\12	170		МРЦ		от 22.00 до 24.00	SLAVJANOVO	SJA
Гара	Сомовит - М	С	272104	Посредна	ГО	5Б	2	470	470	X	120, 16-К		72\3	110\10		Няма		от 20.30 до 05.30	SOMOVIT	S
Гара	Срацимир	СРЦ	720441	Посредна	СФ	1Б	2	597	509	X			27\10	230\50		РУКЗ		от 23.00 до 05.00	SRACIMIR	SRC
Гара	Стражица	СТЦ	240051	Посредна	ГО	7В	5	915	545	X	120, 20		100\30	310\150		МРЦ		от 22.00 до 24.00	STRAZHICA	STC
Гара	Суворово	СУ	297044	Посредна	ГО	10В	3	615	590	X			140\15			ЕЦМ		от 22.30 до 06.00	SUVOROVO	SU
Гара	Телиш	ТШ	270140	Посредна	СФ	4В	4	834	719	X			170\10	100\14		МРЦ			TELISH	TSH



ЕВРОПЕЙСКИ СЪЮЗ  
ЕВРОПЕЙСКИ ФОНД ЗА РЕГИОНАЛНО РАЗВИТИЕ  
ИНВЕСТИРАМЕ ВЪВ ВАШЕТО БЪДЕЩЕ!



РУМЪНСКО ПРАВИТЕЛСТВО



БЪЛГАРСКО ПРАВИТЕЛСТВО



Гара	Тополите	Т	290296	Посредна	ГО	10В	3	766	420	X			110\10	250		ЕМЦ			ТОПОЛИТЕ	T
Гара	Търговище	ТГ	240242	Участъкова	ГО	8В	6	864	625	X	120, 20		195\180	260\200		ЕМЦ		от 22.00 до 24.00	TARGOVISHTTE	TG
Гара	Хан Крум	ХКР	240291	Посредна	ГО	8В	3	795	670	X	120, 20-К		320	200\25		ЕМЦ		от 22.20 до 23.50	HAN KRUM	HKR
Гара	Хитрино	ХТР	940239	Посредна	ГО	8Б	3	755	503	X			260\13	200		РУКЗ		от 00.30 до 02.30	HITRINO	HTR
Гара	Червен бряг	ЧБ	270108	Посредна	СФ	4В	6	710	532	X	120, 20		80\8	85		ЕМЦ			CHERVEN BRJAG	CHB
Гара	Черквица	ЧКВ	272112	Крайна	ГО	5Б	2	473	350	X			111\11	110\13		ЕКЗ		от 20.30 до 05.30	CHERKVICA	CHKV
Гара	Шумен	ШН	240309	Участъкова	ГО	9В	7	815	552	X	120, 20		400\125	180\160		МРЦ		от 00.20 до 02.20	SHUMEN	SHN
Гара	Янтра	ЯТ	420026	Посредна	ГО	7В	2	680	590	X			25	200\20		ЕМЦ		от 23.10 до 00.10 от 02.30 до 03.30	JANTRA	JAT
Гара	Ясен	ЯС	270207	Посредна	ГО	4Б	8	750	590	X			50\16	220\10		МРЦ			JASEN	JAS
Гара	Ястребово	ЯСБ	940056	Посредна	ГО	7Б	3	700	667							ЕМЦ		от 00.30 до 02.30	JASTREBOVO	JASB
РП	Акация	АКЦ	429019	РП	ГО	6В										ЕЦ-1		от 23.10 до 00.10 от 02.30 до 03.30	RAZDELEN POST AKATSIYA	AKTS
РП	Видбол	ВБ	720474	РП	СФ	2А	1	589								РУКЗ		от 23.00 до 05.00	VIDBOL	VB
РП	Дунав	РПД	490011	РП	ГО	7Б										ЕМЦ			RAZDELEN POST DUNAV	RPD
РП	Капитановци	КПЦ	720524	РП	СФ	2А	1									Румъния	МКЦ	от 22.00 до 06.00	KAPITANOVTSI	KPTS



## **Свързаност чрез гранични преходи**

Железопътната мрежа на ДП „НКЖИ“ е свързана с железопътните мрежи на съседните държави с 8 гранични прехода:

- с Република Турция: железопътен граничен преход Свиленград - Капъ куле с разменна гранична гара Капъ куле и гранична гара Свиленград;
- с Република Гърция: железопътен граничен преход Свиленград - Дикея с разменна гранична гара Свиленград и гранична гара Дикея; железопътен граничен преход Кулата - Промахон с разменна гранична гара Кулата и гранична гара Промахон;
- с Република Сърбия: железопътен граничен преход Драгоман - Димитровград ЖС с обща гранична гара Димитровград ЖС и гранични гари Драгоман и Калотина запад;
- с Република Румъния: железопътен граничен преход Русе - Гюргево север с обща гранична гара за товарни влакове Русе разпределителна и за пътнически влакове Русе, и с гранична гара Гюргево север; железопътен граничен преход Кардам - Негру вода с разменна гранична гара Негру Вода и гранична гара Кардам; железопътен граничен преход Видин-Калафат с общи гранични гари Видин пътническа за пътнически влакове и Видин товарна за товарни влакове, на територията на Република България и гранична гара Голенци, на румънска територия;
- фериботен комплекс Варна - осигурява транспортиране на вагони с ферибот през Черно море към други пристанища;

Към настоящия момент няма изградена железопътна връзка между България и Република Македония.

Пристанищата на България с връзка с железопътната мрежа на ДП „НКЖИ“ са Варна и Бургас на Черно море и Видин, Лом, Свищов, Русе Север и Русе Запад на река Дунав.

### **1.2. Състояние на железопътната инфраструктура**

#### **Железен път и съоръжения**

Възможностите за преминаване на железопътни возила са свързани с ограниченията по допустимото осно натоварване и габаритите на натоварването за железопътните участъци и линии на железопътната инфраструктура, определени в Заповед № 2165/25.10.2016 г. на Генералния директор на ДП „НКЖИ“. Допустимото максимално натоварване 23 т/ос, за отделни участъци е ограничено до 22 т/ос.





**Таблица 5. Допустимо осно натоварване по железопътната мрежа на ДП „НКЖИ“**

№ линия	Железопътен участък	Локомотиви, t/ос	Вагони, t/ос
2	София-Мездра-Горна Оряховица-Варна	22,0	22,5
3	Синдел-Варна Фериботна	22,0	22,5
4	Дунав мост -Русе-Горна Оряховица-Дебелец	22,0	22,5
7	Мездра Юг-Мездра-Руска Бяла-Видин	22,0	22,5
9	Русе Разпределителна-Каспичан	22,0	22,5
	Маневрен район Червен бряг	22,0	22,5
23	Ясен-Черквица	20,6	22,0
24	Свищов-Левски-Троян	22,0	22,5
	Ореш-Белене	20,6	22,0
	ЖП възел Горна Оряховица	22,0	22,5
	Маневрен район Хан Крум	22,0	22,5
	Маневрен район Каспичан	22,0	22,5
28	Повеляново/ Разделна - р.п. Разделна - Кардам	22,0	22,5
	Горна Оряховица-Златарица	22,0	22,5
	Златарица-Елена	20,6	22,0
71	Бойчиновци-Боровци	22,0	22,5
	Боровци-Берковица	20,6	22,0
72	Брусарци-Лом	22,0	22,5
91	Самуил-Силистра	22,0	22,5

Съществуващите ограничения по отношение на габарит на натоварването GB в участъците Русе - Горна Оряховица - Дебелец по 4-та главна железопътна линия, Мездра юг - Мездра - Руска бяла - Видбол по 7-ма главна линия, Ясен - Черквица по 23-та линия, Свищов - Левски - Троян по 24-та линия и в железопътен възел Горна Оряховица биха създали предпоставка за невъзможност за превоз на някои интермодални товарни единици по тези участъци.

**Таблица 6. Габарит на натоварването по железопътната мрежа на ДП „НКЖИ“<sup>4</sup>**

№ линия	Железопътен участък	Вагони, t/ос
2	Мездра-Варна	GC
	Лакатник-Мездра	GB
3	Синдел-Варна Фериботна	GC
4	Дунав мост -Русе-Горна Оряховица-Дебелец	GB
7	Видбол-Видин пътническа, р.п. Капитановци-граница с Румъния (Голенци)	GC
	Мездра юг-Мездра-Руска бяла-Видбол	GB
9	Русе разпределителна-Каспичан	GC
	Маневрен район Червен бряг	GB
23	Ясен-Черквица	GB
24	Свищов-Левски-Троян	GB
	Маневрен район Белене	GB
	ЖП възел Горна Оряховица	GB
	Маневрен район Горна Оряховица юг	GA
	Маневрен район Преслав	GB
	Маневрен район Нови пазар	GB
28	Разделна - Кардам граница	GC
71	Бойчиновци-Берковица	GB
72	Брусарци-Лом	GC
91	Самуил-Силистра	GC

<sup>4</sup> Източник: : ДП „НКЖИ“



**Средната техническа скорост** за движение на пътническите влакове е една от най-ниските в Европа, което е причина за ниското качество на предлаганата услуга. Допустимите максимални скорости по железен път в графика за движение на влаковете (ГДВ) 2016/2017 г. варират съобразно различните участъци в следните граници: за товарните влакове от 15 до 120 км/ч, за пътническите от 40 до 160 км/ч.

Увеличените допустими скорости до 160 км/ч. за пътническите влакове и до 120 км/ч. за товарните влакове в железопътните участъци, в които се реализират проекти за рехабилитация или модернизация не могат да подобрят железопътната услуга, ако не се подобрят техническите характеристики на подвижния състав на железопътните превозвачи. Капацитетът се определя от техническите скорости, а те зависят от подвижния състав.

Таблица 7. Сведение за допустимите максимални скорости по железен път в графика за движението на влаковете през 2016/2017 г.

№	Жп секция	От гара/спирка	До гара/спирка	ГРАФИК 2015/2016				ГРАФИК 2016/2017			
				Пътнич. влакове		Товарни влакове		Пътнич. влакове		Товарни влакове	
				Път № 1	Път № 2	Път № 1	Път № 2	Път № 1	Път № 2	Път № 1	Път № 2
II железопътна линия София - Горна Оряховица - Варна											
1	Вц	Лакатник	Елисейна	70	70	65	65	70	70	65	65
2	Вц	Елисейна	Зверино	70	70	65	65	70	70	65	65
3	Вц	Зверино	сп. Люти брод	70	70	65	65	70	70	65	65
4	Вц	сп. Люти брод	Мездра юг	70	80	65	65	70	80	65	65
5	Вц	Мездра юг	Мездра	70	70	65	65	70	70	65	65
6	Вц	Мездра	Роман	130	130	80	80	130	130	80	80
7	Вц	Роман	Кунино	130	130	80	80	130	130	80	80
8	Вц	Кунино	Червен бряг	100	100	80	80	100	100	80	80
9	Вц	Червен бряг	сп. Хумата	100	100	80	80	100	100	80	80
10	Вц	сп. Хумата	Телиш	110	110	80	80	110	110	80	80
11	Вц	Телиш	Горни Дъбник	110	110	80	80	110	110	80	80
12	Вц	Горни Дъбник	Долни Дъбник	110	110	80	80	110	110	80	80
13	Вц	Долни Дъбник	Ясен	110	110	80	80	110	110	80	80
14	Вц	Ясен	Плевен Запад	95	95	80	80	95	95	80	80
15	Вц	Плевен Запад	Плевен	75	75	75	75	75	75	75	75
16	Вц	Плевен	Пордим	100	120	80	80	120	120	80	80
17	Вц	Пордим	Левски	120	120	80	80	120	120	80	80
18	Вц	Левски	сп. Бутово	100	110	80	80	100	110	80	80
19	Вц	сп. Бутово	Павликени	130	130	80	80	130	130	80	80
20	ГО	Павликени	Ресен	130	130	80	80	130	130	80	80
21	ГО	Ресен	Поликрайще	85	-	80	-	85	-	80	-
22	ГО	Поликрайще	Горна Оряховица	105	-	80	-	105	-	80	-
23	ГО	Горна Оряховица	сп. Козаревец	110	110	80	80	110	110	80	80
24	ГО	сп. Козаревец	Джулюница	100	110	80	80	100	110	80	80
25	ГО	Джулюница	Стражица	80	80	80	80	80	80	80	80
26	ГО	Стражица	сп. Асеново	100	100	80	80	100	100	80	80
27	ГО	сп. Асеново	сп. Горица	80	80	80	80	80	80	80	80
28	ГО	сп. Горица	Славяново	65	65	65	65	65	65	65	65
29	ГО	Славяново	Попово	80	80	80	80	80	80	80	80
30	ГО	Попово	сп. Караджата	80	80	80	80	80	80	80	80
31	ГО	сп. Караджата	Дралфа	100	100	80	80	100	100	80	80
32	ГО	Дралфа	Търговище	80	80	80	80	80	80	80	80
33	ГО	Търговище	рп Надарево	100	100	80	80	100	100	80	80
34	ГО	рп Надарево	Хан Крум	80	80	80	80	80	80	80	80
35	ГО	Хан Крум	Шумен	80	80	80	80	80	80	80	80
36	ГО	Шумен	Мътница	100	100	80	80	100	100	80	80
37	ГО	Мътница	сп. Калугерица	100	100	80	80	100	100	80	80



38	ГО	сп. Калугерица	Каспичан	80	80	80	80	80	80	80	80
39	ГО	Каспичан	Провадия	100	100	80	80	100	80	80	80
40	ГО	Провадия	Синдел	60	60	60	60	60	60	60	60
41	ГО	Синдел	Разделна	100	100	80	80	100	100	80	80
42	ГО	Разделна	Повеляново	100	100	80	80	100	100	80	80
43	ГО	Разделна	Повеляново /текущ път 3/	50		50		50		50	
44	ГО	Повеляново	Белослав	100	100	80	80	100	100	80	80
45	ГО	Белослав	Езерово	80	80	80	80	80	80	80	80
46	ГО	Езерово	Тополите	80	80	80	80	80	80	80	80
47	ГО	Тополите	Варна	80	80	80	80	80	80	80	80
<b>Възел Синдел</b>											
1	ГО		Синдел - Разделна - III успореден път			40				40	
2	ГО	Синдел	Варна фериботна			40				40	
3	ГО	Разделна	Варна фериботна			25				25	
<b>Възел Горна Оряховица</b>											
1	ГО	Ресен	Горна Оряховица	60	-	60	-	60	-	60	-
2	ГО	Поликрайще	РП Акация	40	-	40	-	40	-	40	-
3	ГО	Горна Оряховица	ГОР - приеман парк	40	-	40	-	40	-	40	-
4	ГО	ГОР - приеман парк	Самоводене	40	-	40	-	40	-	40	-
5	ГО	Всички останали връзки		40	-	40	-	40	-	40	-
<b>23 железопътна линия Ясен - Черквица</b>											
1	Вц	Ясен	Долна Митрополия	75		60		75		60	
2	Вц	Долна Митрополия	Сомовит	75		60		75		60	
3	Вц	Сомовит	Черквица	50		50		50		50	
<b>23 железопътна линия Ясен - Черквица за мотрисен влак "Дезиро"</b>											
1	Вц	Ясен	Долна Митрополия	85				85			
2	Вц	Долна Митрополия	Сомовит	85				85			
3	Вц	Сомовит	Черквица	50				50			
<b>24 железопътна линия Левски - Свищов</b>											
1	Вц	Свищов	Ореш	75		60		75		60	
2	Вц	Ореш	рп Морава	75		60		75		60	
3	Вц	рп Морава	Левски	60		60		60		60	
<b>24 железопътна линия Левски - Свищов за мотрисен влак "Дезиро"</b>											
1	Вц	Свищов	Ореш	75				75			
2	Вц	Ореш	Морава	75				75			
3	Вц	Морава	Левски	75				75			
<b>Маневрен район на гара Ореш</b>											
1	Вц	Ореш	Белене			40				40	
<b>28 железопътна линия Разделна - Кардам</b>											
1	ГО	Повеляново	рп Разделна	60		50		60		50	
2	ГО	Разделна	рп Разделна	40		40		40		40	
3	ГО	Разделна пост	Девня	60		60		60		60	
4	ГО	Девня	Суворова	80		80		80		80	
5	ГО	Суворова	сп. Дончево	60		60		60		60	
6	ГО	сп. Дончево	Добрич Север	80		80		80		80	
7	ГО	Добрич Север	Кардам граница	40		40		40		40	
<b>28 железопътна линия Разделна - Кардам за мотрисен влак "Дезиро"</b>											
1	ГО	Повеляново	рп Разделна	65				65			
2	ГО	рп Разделна	Девня	70				70			
3	ГО	Девня	Суворова	100				100			
4	ГО	Суворова	28+600	65				65			
5	ГО	28+600	Вълчи дол	80				80			
6	ГО	Вълчи дол	36+000	80				80			
7	ГО	36+000	сп. Дончево	65				65			
8	ГО	сп. Дончево	Добрич Север	90				90			
9	ГО	Добрич Север	Кардам граница	40				40			
<b>III железопътна линия Илианци - Карлово Карнобат - Синдел разпределителна - Варна фериботна</b>											
1	ГО	Синдел разпределителна	Варна Фериботна			40				40	
<b>IV железопътна линия Русе - Стара Загора - Подкова</b>											
1	ГО	Дунав мост	Русе разпределителна	60		60		60		60	
2	ГО	Русе разпределителна	Русе	50		50		50		50	
3	ГО	Русе	Долапите	65		60		65		60	



4	ГО	Долапите	Иваново	65		60		65		60	
5	ГО	Иваново	Две Могили	65		60		65		60	
6	ГО	Две Могили	Борово	65		60		65		60	
7	ГО	Борово	Моруница	60		60		60		60	
8	ГО	Моруница	Бяла	60		60		60		60	
9	ГО	Бяла	Полски Тръмбеш	70		60		70		60	
10	ГО	Полски Тръмбеш	Петко Каравелово	70		70		70		70	
11	ГО	Петко Каравелово	Янтра	70		70		70		70	
12	ГО	Янтра	рп Акация	65		65		65		65	
13	ГО	рп Акация	Горна Оряховица	65		65		65		65	
14	ГО	Горна Оряховица	Самоводене	65		65		65		65	
15	ГО	Самоводене	Велико Търново	65		65		65		65	
16	ГО	Велико Търново	Дебелец	65		65		65		65	
<b>Маневрен район Горна Оряховица юг</b>											
1	ГО	Горна Оряховица	Лясковец			25		-		-	25
<b>VII железопътна линия Мездра - Видин</b>											
1	Вц	Мездра юг	Руска Бяла	80		70		80		70	
2	Вц	Мездра	Руска Бяла	80		80		80		80	
3	Вц	Руска Бяла	Враца	80	80	80	80	80	80	80	80
4	Вц	Враца	Бели Извор	80		80		80		80	
5	Вц	Бели Извор	Криводол	80		80		80		80	
6	Вц	Криводол	сп. Ракево	80		80		80		80	
7	Вц	сп. Ракево	Бойчиновци	70		70		70		70	
8	Вц	Бойчиновци	Мърчево	80		80		80		80	
9	Вц	Мърчево	сп. Габровница	70		65		70		65	
10	Вц	сп. Габровница	Медковец	80		75		80		75	
11	Вц	Медковец	Брусарци	80		75		80		75	
12	Вц	Брусарци	Дреновец	70		65		70		65	
13	Вц	Дреновец	сп. Воднянци	70		70		70		70	
14	Вц	сп. Воднянци	Орещец	60		60		60		60	
15	Вц	Орещец	Димово	70		70		70		70	
16	Вц	Димово	Срацимир	70		70		70		70	
17	Вц	Срацимир	Видин пътническа	70		70		70		70	
18	Вц	Видин пътническа	Видин товарна стрелка № 1	40		40		40		40	
19	Вц	Видин товарна	Дунав мост 2	160		120		160		120	
<b>71 железопътна линия Бойчиновци - Берковица</b>											
1	Вц	Бойчиновци	Монтана	65		65		65		65	
2	Вц	Монтана	сп. Боровци	65		65		65		65	
3	Вц	сп. Боровци	Берковица	40		40		40		40	
<b>72 железопътна линия Брусарци - Лом</b>											
1	Вц	Брусарци	Лом	90		80		90		80	
<b>73 железопътна линия Видин - Кошава</b>											
1	Вц	Видин	Кошава			15				15	
2	Вц	рп Капитановци	Видин фериботна			15				15	
<b>IX железопътна линия Русе разпределителна - Каспичан</b>											
1	ГО	Русе разпределителна	Образцов Чифлик	70		60		70		60	
2	ГО	Образцов Чифлик	Ястребово	70		60		70		60	
3	ГО	Ястребово	Вятово	80		70		80		70	
4	ГО	Вятово	Сеново	80		60		80		60	
5	ГО	Сеново	Просторно	60		60		60		60	
6	ГО	Просторно	Разград	80		70		80		70	
7	ГО	Разград	сп. Ясеновец	75		70		75		70	
8	ГО	сп. Ясеновец	Самуил	80		70		80		70	
9	ГО	Самуил	Висока поляна	60		60		60		60	
10	ГО	Висока поляна	Хитрино	70		70		70		70	
11	ГО	Хитрино	Плиска	70		70		70		70	
12	ГО	Плиска	Каспичан	60		60		60		60	
<b>91 железопътна линия Самуил - Силистра</b>											
1	ГО	Самуил	Исперих	65		60		65		60	
2	ГО	Исперих	Дулово	65		60		65		60	
3	ГО	Дулово	Силистра	65		60		65		60	
<b>91 железопътна линия Самуил - Силистра за дизелови мотриси "Дезиро"</b>											
1	ГО	Самуил	Исперих	65				65			
2	ГО	Исперих	Дулово	65				65			
3	ГО	Дулово	Силистра	65				65			



Електрифицираните железопътни линии от железопътната мрежа на ДП „НКЖИ“ са 747 км, което е над 70% от общата дължина на железопътната мрежа. Системата за захранване с електроенергия за тягови нужди на подвижния състав е изградена чрез въздушна контактна мрежа, работеща с номинално напрежение АС 25kV и честота 50Hz. За осигуряване на захранването на системата, на територията на Република България са разположени 53 стационарни тягови подстанции (ТПС).

В следващата таблица са посочени електрифицираните и неелектрифицираните железопътни линии на ДП „НКЖИ“ в обхвата на трансграничния регион

Таблица 8. Списък на електрифицираните и неелектрифицираните железопътни линии на ДП „НКЖИ“ в българската част на трансграничния регион<sup>5</sup>

№ по ред	№ жп линия	Енергосекция	От гара/РП	До гара/РП	Път № 1	Път № 2	Път № 3
9	2	Г.Оряховица	Телиш	Долни Дъбник	електрифициран	електрифициран	
10	2	Г.Оряховица	Долни Дъбник	Горни Дъбник	електрифициран	електрифициран	
11	2	Г.Оряховица	Горни Дъбник	Ясен	електрифициран	електрифициран	
12	2	Г.Оряховица	Ясен	Плевен Запад	електрифициран	електрифициран	
13	2	Г.Оряховица	Плевен Запад	Плевен	електрифициран	електрифициран	
14	2	Г.Оряховица	Плевен	Пордим	електрифициран	електрифициран	
15	2	Г.Оряховица	Пордим	Левски	електрифициран	електрифициран	
16	2	Г.Оряховица	Левски	Павликени	електрифициран	електрифициран	
17	2	Г.Оряховица	Павликени	Ресен	електрифициран	електрифициран	
18	2	Г.Оряховица	Ресен	Поликрайще	електрифициран		
19	2	Г.Оряховица	Поликрайще	Г.Оряховица	електрифициран		
20	2	Г.Оряховица	Г.Оряховица	Джулюница	електрифициран	електрифициран	
21	2	Г.Оряховица	Джулюница	Стражица	електрифициран	електрифициран	
22	2	Г.Оряховица	Стражица	Славяново	електрифициран	електрифициран	
23	2	Г.Оряховица	Славяново	Попово	електрифициран	електрифициран	
24	2	Г.Оряховица	Попово	Дралфа	електрифициран	електрифициран	
25	2	Г.Оряховица	Дралфа	Търговище	електрифициран	електрифициран	
26	2	Г.Оряховица	Търговище	Хан Крум	електрифициран	електрифициран	
27	2	Г.Оряховица	Хан Крум	Шумен	електрифициран	електрифициран	
28	2	Г.Оряховица	Шумен	Мътница	електрифициран	електрифициран	
29	2	Г.Оряховица	Мътница	Каспичан	електрифициран	електрифициран	
30	2	Г.Оряховица	Каспичан	Провадия	електрифициран	електрифициран	
31	2	Г.Оряховица	Провадия	Синдел разпр.	електрифициран	електрифициран	
32	2	Г.Оряховица	Синдел разпр.	Разделна	електрифициран	електрифициран	електрифициран
33	2	Г.Оряховица	Разделна	Варна фериботна	електрифициран		
34	2	Г.Оряховица	Разделна	Повеляново	електрифициран	електрифициран	електрифициран
35	2	Г.Оряховица	Повеляново	Белослав	електрифициран	електрифициран	
36	2	Г.Оряховица	Белослав	Езерово	електрифициран	електрифициран	
37	2	Г.Оряховица	Езерово	Тополите	електрифициран	електрифициран	
38	2	Г.Оряховица	Тополите	Варна	електрифициран	електрифициран	
39	2	Г.Оряховица	Ресен	Г.Оряховица разпр.	електрифициран		
40		Г.Оряховица	Поликрайще	РП Акация	електрифициран		
41		Г.Оряховица	Г.Оряховица	Г.Оряховица разпр.	електрифициран		
42		Г.Оряховица	Г.Оряховица разпр.	Самоводене	електрифициран		
43			Червен бряг	ман. район	неелектрифициран		

<sup>5</sup> Източник: : ДП „НКЖИ“



				Златна панега			
44	23		Ясен	Долна митрополия	неелектрифициран		
45	23		Долна митрополия	Сомовит	неелектрифициран		
46	23		Сомовит	Черквица	неелектрифициран		
47	24		Свищов	Ореш	неелектрифициран		
48	24		Ореш	РП Морава	неелектрифициран		
49	24		РП Морава	Левски	неелектрифициран		
50	24		Ореш	ман. район Белене	неелектрифициран		
51	28	Г.Оряховица	Повеляново	Девня	електрифициран		
52	28		Девня	Суворово	неелектрифициран		
53	28		Суворово	Вълчи дол	неелектрифициран		
54	28		Вълчи дол	Добрич	неелектрифициран		
55	28		Добрич	Добрич Север	неелектрифициран		
56	28		Добрич Север	Кардам	неелектрифициран		
57	3	Г.Оряховица	Синдел разпред.	Варна фериботна	електрифициран		
58	4		РП Дунав	Русе разпред.	неелектрифициран		
59	4	Г.Оряховица	Русе разпред.	Русе	електрифициран		
60	4	Г.Оряховица	Русе	Долапите	електрифициран		
61	4	Г.Оряховица	Долапите	Иваново	електрифициран		
62	4	Г.Оряховица	Иваново	Две могили	електрифициран		
63	4	Г.Оряховица	Две могили	Борово	електрифициран		
64	4	Г.Оряховица	Борово	Моруница	електрифициран		
65	4	Г.Оряховица	Моруница	Бяла	електрифициран		
66	4	Г.Оряховица	Бяла	Полски Тръмбеш	електрифициран		
67	4	Г.Оряховица	Полски Тръмбеш	Петко Каравелово	електрифициран		
68	4	Г.Оряховица	Петко Каравелово	Янтра	електрифициран		
69	4	Г.Оряховица	Янтра	РП Акация	електрифициран		
70	4	Г.Оряховица	РП Акация	Г.Оряховица	електрифициран		
71	4	Г.Оряховица	Г.Оряховица	Самоводене	електрифициран		
72	4	Г.Оряховица	Самоводене	Велико Търново	електрифициран		
73	4	Г.Оряховица	Велико Търново	Дебелец	електрифициран		
74	4	Г.Оряховица	Русе	Русе Запад	електрифициран		
75	4	Г.Оряховица	Русе Запад	Русе разпред.	електрифициран		
76	4	Г.Оряховица	Русе разпред.	Русе Север	електрифициран		
77			Г.Оряховица	ман. район Лясковец	неелектрифициран		
78	7	София	Мездра	Руска бяла	електрифициран		
79	7	София	Мездра Юг	Руска бяла	електрифициран		
80	7	София	Руска бяла	Враца	електрифициран	електрифициран	
81	7	София	Враца	Бели извор	електрифициран		
82	7	София	Бели извор	Криводол	електрифициран		
83	7	София	Криводол	Бойчиновци	електрифициран		
84	7	София	Бойчиновци	Мърчево	електрифициран		
85	7	София	Мърчево	Медковец	електрифициран		
86	7	София	Медковец	Брусарци	електрифициран		
87	7	София	Брусарци	Дреновец	електрифициран		
88	7	София	Дреновец	Орешец	електрифициран		
89	7	София	Орешец	Димово	електрифициран		
90	7	София	Димово	Срацимир	електрифициран		
91	7	София	Срацимир	РП Видбол	електрифициран		
92	7	София	РП Видбол	Видин товарна	електрифициран		
93	7	София	Видин товарна	Видин пътническа	електрифициран		
94	7	София	Видин товарна	РП Капитановци	електрифициран		
95	7	София	РП Капитановци	Дунав мост 2	електрифициран		
96	71	София	Бойчиновци	Монтана	електрифициран		
97	71	София	Монтана	Берковица	електрифициран		
98	72	София	Брусарци	Лом	електрифициран		
99			РП Капитановци	ман район Кошава	неелектрифициран		

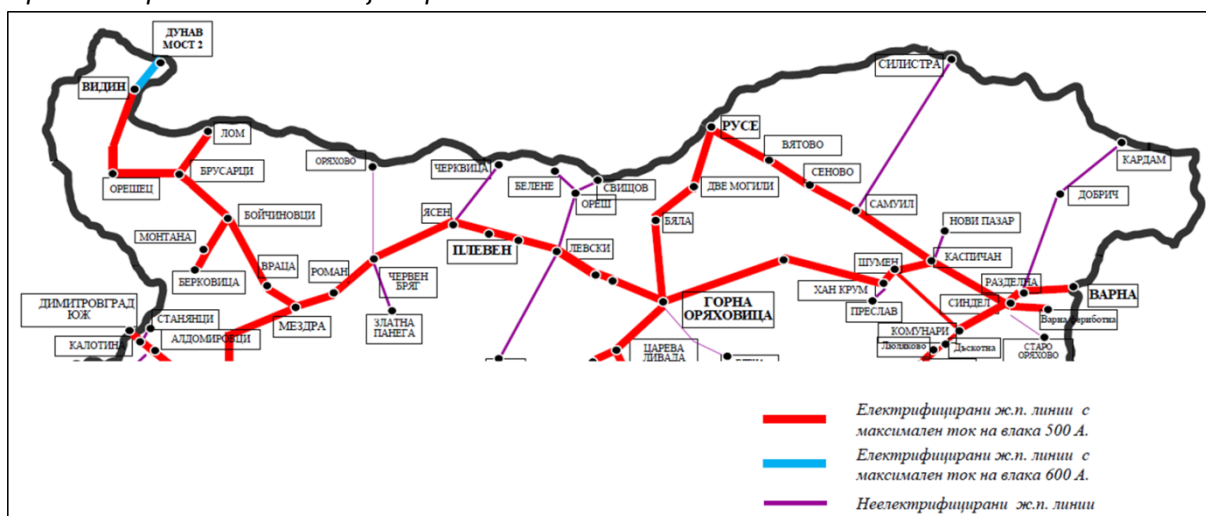




100	9	Г.Оряховица	Русе разпред.	Образцов чифлик	електрифициран		
101	9	Г.Оряховица	Образцов чифлик	Ястребово	електрифициран		
102	9	Г.Оряховица	Ястребово	Ветово	електрифициран		
103	9	Г.Оряховица	Ветово	Сеново	електрифициран		
104	9	Г.Оряховица	Сеново	Просторно	електрифициран		
105	9	Г.Оряховица	Просторно	Разград	електрифициран		
106	9	Г.Оряховица	Разград	Самуил	електрифициран		
107	9	Г.Оряховица	Самуил	Висока поляна	електрифициран		
108	9	Г.Оряховица	Висока поляна	Хитрино	електрифициран		
109	9	Г.Оряховица	Хитрино	Плиска	електрифициран		
110	9	Г.Оряховица	Плиска	Каспичан	електрифициран		
111	91		Самуил	Исперих	неелектрифициран		
112	91		Исперих	Дулово	неелектрифициран		
113	91		Дулово	Силистра	неелектрифициран		

Съгласно „Техническа спецификация за оперативна съвместимост“ за подсистема „Енергия“, управителят на железопътната инфраструктура декларира ограничения по фидерни зони с максимален ток на влака 500А за свързващите линии и 600А за модернизирани линии.

Схема 3. Карта на електрифицираните и неелектрифицирани участъци от железопътната мрежа и ограниченията по фидерни зони<sup>6</sup>



## Енергосъоръжения, осигурителна техника и телекомуникации

Управлението, контролът и безопасността на влаковото движение по железопътната инфраструктура се осигурява чрез осигурителна техника (сигнализация), телекомуникации, електроснабдяване и енергиен контрол.

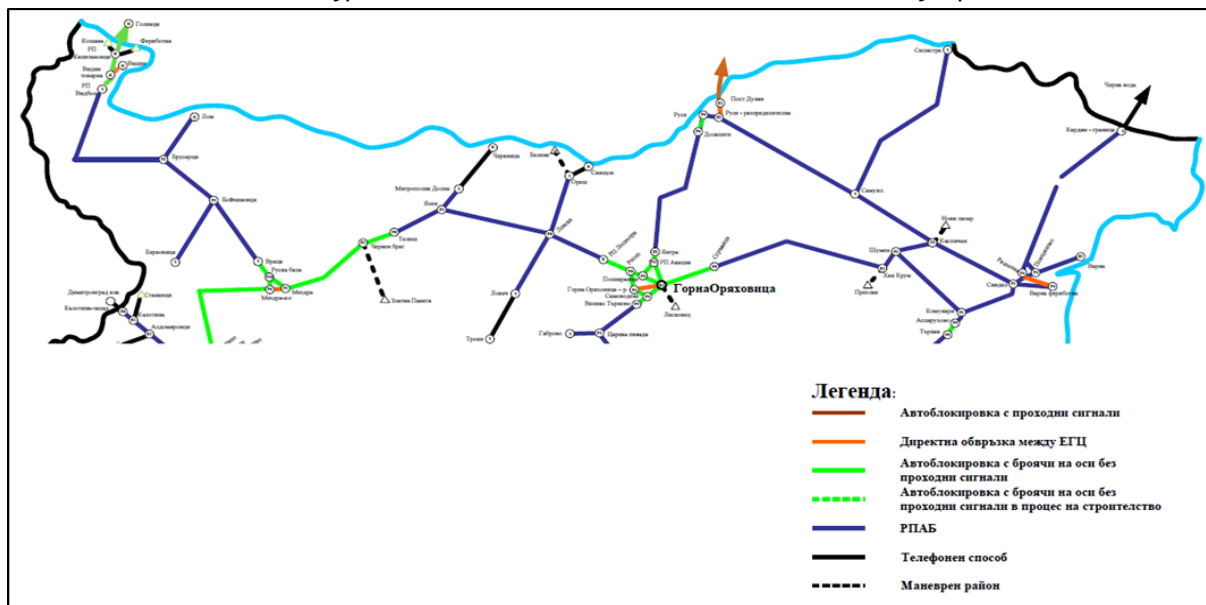
Осигурителната техника осъществява контрол на местоположението на подвижния железопътен състав върху железния път чрез: релсови вериги или броячи на оси; контрол и управление на елементите от железопътната инфраструктура (светофори и стрелки) чрез гаровите централизации (МКЦ, МРЦ, ЕЦ-М, ЕМЦ и други) и междугаровите системи (автоблокировка,

<sup>6</sup> Източник: : ДП „НКЖИ“





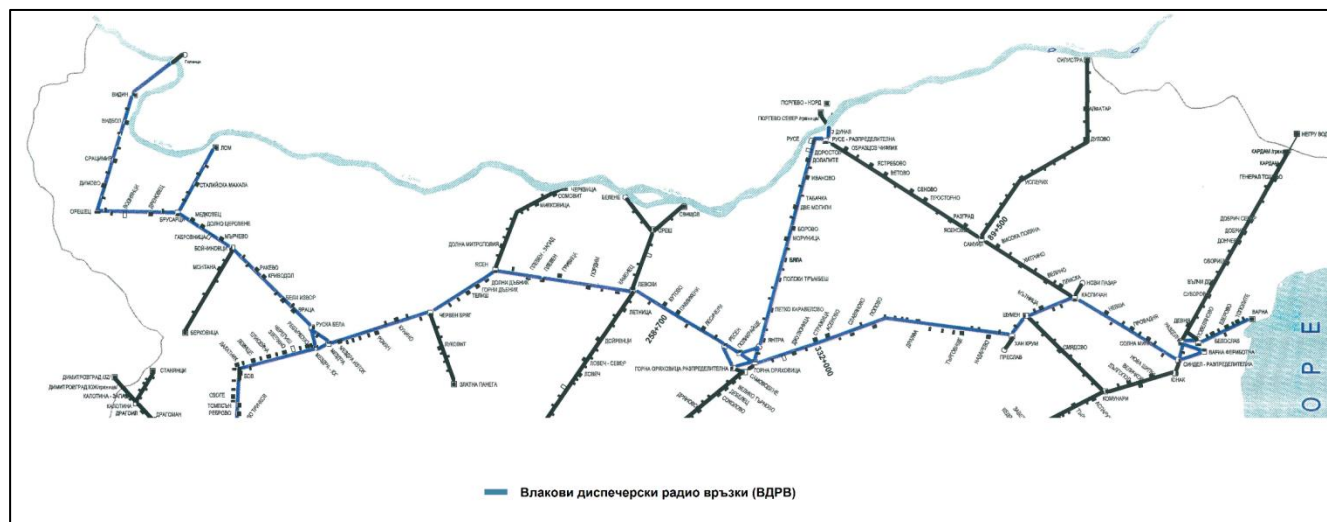
Схема 5. Системи за осигуряване на движението на влаковете в междугарията<sup>8</sup>



За контрол на трафика от ДП „НКЖИ“ са въведени системите „Ръководене и отчитане на влаковата работа“ (РОВР) и „Система за диспечерско управление на влаковото движение в участъка Крумово - Димитровград“ (АРАМИС). Системата РОВР проследява движението на влаковете по железопътната инфраструктура в реално време и служи за изготвяне на оперативни разписания, отпечатване на изпълнения график за движение на влаковете, изготвяне на справки и анализ. Чрез системата АРАМИС, движението в участъка се ръководи от един диспечерски център, като се осигурява и обслужване на информационните табла в гарите.

Телекомуникационните съоръжения реализират съобщителните връзки в железопътната инфраструктура.

Схема 6. Системи за телекомуникации



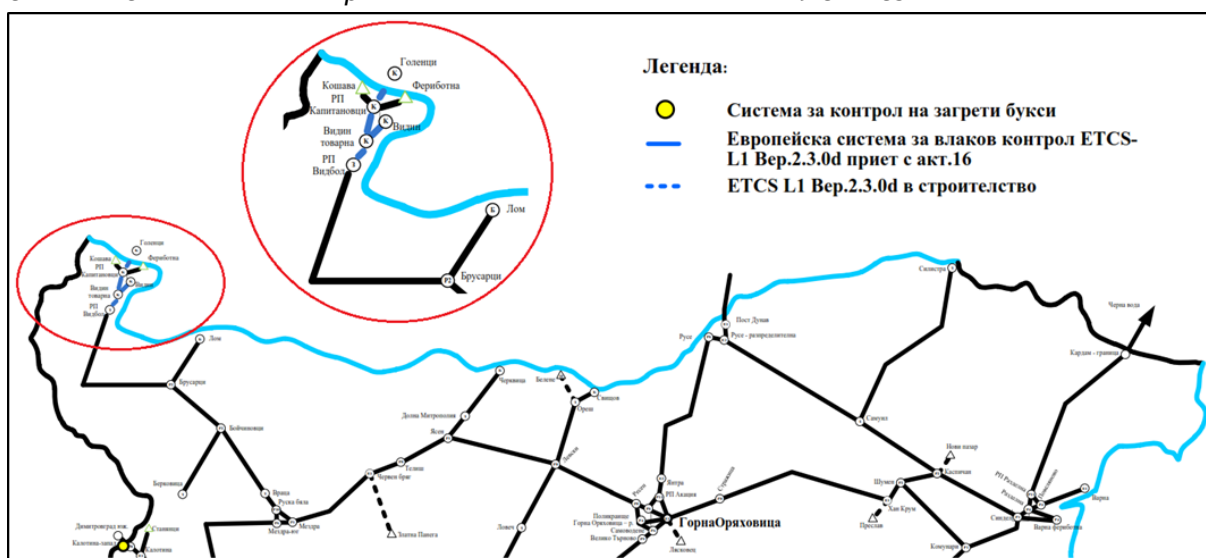
<sup>8</sup> Източник: : ДП „НКЖИ“



Устройствата за електроснабдяване и енергиен контрол осигуряват захранването с електроенергия на нетяговите консуматори в ДП „НКЖИ“.

Системите за управление на железопътния трафик в Европа (ERTMS - European railway traffic management system) и за контрол на влаковете - ERTMS/ETCS (European train control system) позволяват наблюдение и управление на движението на подвижния състав. Със система за автоматична локомотивна сигнализация (АЛС) са съоръжени участъците София - Пловдив и Скуtare - Стара Загора (страна Пловдив). Железопътен възел Пловдив (включващ гарите Пловдив пътническа, Пловдив разпределителна (изток), Тракия и Филипово) и участъка Стара Загора - Бургас е съоръжен с ETCS ниво 1 - версия 1.2.0/1999 г. ALTRACS BDZ. В процес на изграждане и въвеждане в експлоатация са следните железопътни участъци: Дунав мост 2 (Видин) - Видин пътническа с дължина 16,314 км със система ETCS ниво 1 - версия 2.3.0d; Пловдив- Свиленград с дължина 143 км със система ETCS ниво 1 - версия 2.3.0d и GSM-R Voice; Пловдив-Септември с дължина 54 км със система ETCS ниво 1 - версия 2.3.0d и GSM-R Voice. Системите за контрол движението на влаковете (АЛС/ETCS) са изобразени в следващата схема.

Схема 7. Системи за контрол на движението на влаковете АЛС/ETCS



Железопътната инфраструктура предлага експлоатационни условия (високи допустими скорости и капацитет), които не могат да бъдат ефективно използвани от пътническия и товарните превозвачи.

## Тунели

Железопътната инфраструктура в трансграничния регион преминава през 20 тунела, а броят на железопътните мостове е над 213.



Таблица 9. Списък на тунелите по железопътната мрежа на ДП „НК ЖИ“<sup>9</sup>

№	Път №	Междугарие	Тунел №	Километрично положение		Дължина на тунела (м)	Година на постро яване
				от км	до км		
II жп линия София - Мездра - Горна Оряховица - Варна							
1	1	Лакатник - рп Левище	13	54+317,00	54+499,50	182,50	1897
2	1	Лакатник - рп Левище	14	57+970,30	58+119,00	148,70	1897
3	2	Лакатник - рп Левище	14	58+031,00	58+157,00	126,00	1960
4	1	рп Левище - Елисейна	15	59+305,70	59+449,50	143,80	1897
5	2	рп Левище - Елисейна	15	59+365,80	59+458,60	92,80	1961
6	1	рп Левище - Елисейна	16	61+295,70	61+375,90	80,20	1897
7	2	рп Левище - Елисейна	16	61+329,20	61+391,20	62,00	1961
8	2	Елисейна - Зверино	17	64+912,80	65+011,50	98,70	1897
9	2	Елисейна - Зверино	18	65+059,20	65+152,40	93,20	1897
10	1	Зверино - рп Ребърково	19	71+589,00	71+800,00	211,00	1966
11	2	Зверино - рп Ребърково	19	71+245,00	71+602,00	357,00	1896
12	1	Зверино - рп Ребърково	20	76+223,00	76+491,00	268,00	1969
13	2	Зверино - рп Ребърково	20	76+216,00	76+500,00	284,00	1898
14	2	Зверино - рп Ребърково	21	76+703,00	76+970,00	267,00	1898
15	1	Зверино - рп Ребърково	22	77+757,00	77+775,00	18,00	1988
16	2	Зверино - рп Ребърково	22	77+748,00	77+820,00	72,00	1969
17	1, 2	Кунино - Червен бряг	23	125+394,00	125+717,00	323,00	1986
VII жп линия Мездра - Видин							
1		Мездра юг - Руска бяла	1	0+908,00	1+045,00	137,00	1970
2		Орешец - Димово	2	133+283,00	133+450,70	167,70	1912
3		Орешец - Димово	3	138+816,00	139+074,10	258,10	1912

Таблица 10. Списък на железопътните мостове в мрежата на ДП „НКЖИ“

№	Междугарие	Път №	Километрично	Обща дължина, м	Материал на върхна конструкция	Препятствие
<b>II жп линия София - Мездра - Горна Оряховица - Варна</b>						
1.	Лакатник - рп Левище	1	51+002,00	62,50	каменна зидария	река
2.	Лакатник - рп Левище	2	51+084,00	67,30	стоманобетон	река
3.	Лакатник - рп Левище	1	54+114,00	32,00	каменна зидария	дере
4.	Лакатник - рп Левище	1	54+195,00	66,70	каменна зидария	дере
5.	Лакатник - рп Левище	2	54+291,00	220,90	стоманобетон	дере
6.	Лакатник - рп Левище	1	54+774,00	43,40	каменна зидария	дере
7.	Лакатник - рп Левище	2	54+810,00	58,70	стоманобетон	дере
8.	рп Левище - Елисейна	1	61+197,00	27,80	стомана	река
9.	рп Левище - Елисейна	2	61+235,00	29,80	стоманобетон	река
10.	рп Левище - Елисейна	1	61+630,00	78,10	стоманобетон	река Искър
11.	рп Левище - Елисейна	2	61+668,00	87,10	стомана	река Искър
12.	рп Левище - Елисейна	1	62+732,00	32,00	стоманобетон	дере
13.	рп Левище - Елисейна	2	62+772,00	32,00	каменна зидария	дере
14.	Елисейна - Зверино	1	69+237,00	12,50	стоманобетон	река
15.	Елисейна - Зверино	2	69+237,00	12,50	стоманобетон	река
16.	Зверино - рп Ребърково	1	71+480,00	156,60	стоманобетон	път и река Искър
17.	Зверино - рп Ребърково	1	71+933,00	108,10	стоманобетон	река Искър
18.	Зверино - рп Ребърково	1	72+319,00	27,15	стоманобетон	път София - Мездра
19.	Зверино - рп Ребърково	1	75+186,00	87,20	стомана	река Искър
20.	Зверино - рп Ребърково	2	75+186,00	78,90	стоманобетон	река Искър
21.	Зверино - рп Ребърково	1	76+186,00	78,75	стоманобетон	река Искър
22.	Зверино - рп Ребърково	2	76+186,00	74,00	стомана	река Искър
23.	Зверино - рп Ребърково	1	76+687,00	78,15	стоманобетон	река Искър
24.	Зверино - рп Ребърково	1	76+861,00	79,80	стоманобетон	река Искър
25.	Зверино - рп Ребърково	1	77+712,00	45,00	стоманобетон	дере
26.	Зверино - рп Ребърково	1 и 2	78+447,00	16,50	стоманобетон	дере
27.	рп Ребърково - Мездра юг	1	82+770,00	21,80	стоманобетон	път
28.	Мездра юг - Мездра	1	87+025,00	20,70	стоманобетон	река
29.	Мездра юг - Мездра	2	87+025,00	14,00	стоманобетон	река
30.	Мездра - Роман	1	88+007,00	30,74	стоманобетон	река

<sup>9</sup> Източник: : ДП „НКЖИ“





31.	Мездра - Роман	2	88+007,00	27,80	стоманобетон	река
32.	Мездра - Роман	1	92+049,00	165,00	стомана	река Искър
33.	Мездра - Роман	2	92+049,00	165,00	стомана	река Искър
34.	Мездра - Роман	1	94+595,00	20,80	стоманобетон	река
35.	Мездра - Роман	2	94+595,00	20,80	стоманобетон	река Искър
36.	Мездра - Роман	1	99+186	40,50	стоманобетон	река
37.	Мездра - Роман	2		40,50	стоманобетон	река
38.	Мездра - Роман	1	102+105	16,40	стоманобетон	поток
39.	Мездра - Роман	2		19,00	стоманобетон	поток
40.	Мездра - Роман	1	102+605	183,50	стоманобетон	река Искър
41.	Мездра - Роман	2	102+602	183,40	стоманобетон	река Искър
42.	Мездра - Роман	1	104+233	98,30	стоманобетон	река Искър
43.	Мездра - Роман	2		98,30	стоманобетон	река Искър
44.	Мездра - Роман	1	104+331	20,50	стоманобетон	дере
45.	Мездра - Роман	2		20,50	стоманобетон	дере
46.	Роман - Кунино	1	109+144	184,00	стоманобетон	река Искър
47.	Роман - Кунино	2	109+139	182,50	стоманобетон	река Искър
48.	Роман - Кунино	1	112+498	30,30	стоманобетон	река
49.	Роман - Кунино	2		30,30	стоманобетон	река
50.	Роман - Кунино	1	116+421	6,90	стоманобетон	черен път
51.	Роман - Кунино	2		6,90	стоманобетон	черен път
52.	Роман - Кунино	1	117+064	23,50	стоманобетон	път и река
53.	Роман - Кунино	2		23,50	стоманобетон	път и река
54.	Кунино - Червен бряг	1	119+000	129,00	стоманобетон	р. Искър+черен път
55.	Кунино - Червен бряг	2		129,00	стоманобетон	река Искър
56.	Кунино - Червен бряг	1	121+152	11,60	стоманобетон	черен път
57.	Кунино - Червен бряг	2		11,60	стоманобетон	черен път
58.	Кунино - Червен бряг	1	121+610	9,20	стоманобетон	черен път
59.	Кунино - Червен бряг	2		9,20	стоманобетон	черен път
60.	Кунино - Червен бряг	1	123+001	249,40	стоманобетон	река Искър
61.	Кунино - Червен бряг	2		249,40	стоманобетон	река Искър
62.	Кунино - Червен бряг	1	123+854	132,70	стоманобетон	р. Искър+черен път
63.	Кунино - Червен бряг	2		132,70	стоманобетон	р. Искър+черен път
64.	Кунино - Червен бряг	1	125+051	23,80	стоманобетон	шосе
65.	Кунино - Червен бряг	2		23,80	стоманобетон	шосе
66.	Кунино - Червен бряг	1	126+130	120,40	стоманобетон	река Искър
67.	Кунино - Червен бряг	2		120,40	стоманобетон	река Искър
68.	Кунино - Червен бряг	1	127+995	103,00	стоманобетон	р. Искър+черен път
69.	Кунино - Червен бряг	2		103,00	стоманобетон	р. Искър+черен път
70.	Кунино - Червен бряг	1	128+940	116,00	стоманобетон	р. Искър+черен път
71.	Кунино - Червен бряг	2		116,00	стоманобетон	р. Искър+черен път
72.	Кунино - Червен бряг	1	129+660	214,00	стоманобетон	р. Искър+черен път
73.	гара Червен бряг	1 коловоз	139+388	31,70	стоманобетон	шосе+пеш. тротоар
74.	гара Червен бряг	1		20,20	стомана	шосе+пеш. тротоар
75.	гара Червен бряг	път 2 + 5, 6, 7 коловози		20,20	стомана	шосе + пешеходен тротоар
76.	Червен бряг - Телиш	1	140+511	80,30	стоманобетон	шосе + р. Зл. Панега
77.	Червен бряг - Телиш	2		80,30	стоманобетон	шосе + р. Зл. Панега
78.	Червен бряг - Телиш	1	140+997	7,50	стоманобетон	жпл Ч6-3п
79.	Червен бряг - Телиш	2		7,50	стоманобетон	жпл Ч6-3п
80.	Червен бряг - Телиш	1	141+300	56,60	стоманобетон	шосе
81.	Червен бряг - Телиш	2		56,60	стоманобетон	шосе
82.	Червен бряг - Телиш	1	145+385	31,00	стоманобетон	черен път
83.	Червен бряг - Телиш	2		31,00	стоманобетон	черен път
84.	Червен бряг - Телиш	1	150+475	11,30	стоманобетон	черен път
85.	Червен бряг - Телиш	2		11,30	стоманобетон	черен път
86.	Червен бряг - Телиш	1	154+545	6,90	стоманобетон	черен път
87.	Червен бряг - Телиш	2		6,90	стоманобетон	черен път
88.	Телиш - Горник Дъбник	1	167+980	9,00	стоманобетон	канал
89.	Телиш - Горник Дъбник	2		14,00	стоманобетон	канал
90.	Горни Дъбник - Долни Дъбник	1	170+358	25,00	стоманобетон	шосе
91.	Горни Дъбник - Долни Дъбник	2		25,00	стоманобетон	шосе
92.	Горни Дъбник - Долни Дъбник	1	177+005	21,00	стоманобетон	черен път
93.	Горни Дъбник - Долни Дъбник	2		21,00	стоманобетон	черен път
94.	Долни Дъбник - Ясен	1	178+703	49,30	стоманобетон	шосе
95.	Долни Дъбник - Ясен	2		49,30	стоманобетон	шосе



96.	Ясен - Плевен запад	1	188+862	104,50	стомана	р. Вит + шосе
97.	Ясен - Плевен запад	2	188+862	110,00	стомана	р. Вит + шосе
98.	Плевен запад - Плевен	1	194+366	43,70	стоманобетон	шосе + река
99.	Плевен запад - Плевен	2		43,70	стоманобетон	шосе + река
100.	Левски - Бутово	1	242+384	14,00	стоманобетон	черен път
101.	Левски - Бутово	2		14,00	стоманобетон	черен път
102.	Левски - Бутово	1	242+729	14,00	стоманобетон	черен път
103.	Левски - Бутово	2		14,00	стоманобетон	черен път
104.	Левски - Бутово	1	243+12	158,00	стоманобетон	р. Осъм
105.	Павликени - рп Лесичери	1, 2, 3, 4 коловози	260+200	42,30	стоманобетон	Улица
106.	Павликени - рп Лесичери	1 и 2	264+305	134,60	стоманобетон	Река
107.	рп Лесичери-Ресен	1 и 2	279+217	18,50	стоманобетон	Река
108.	Ресен - Поликраище	1	282+619	18,50	стоманобетон	Река
109.	Ресен - Поликраище	1, 2, 3 коловози	287+385	10,00	стомана	Път
110.	Поликраище - Горна Оряховица	1	292+440	29,00	стоманобетон	черен път
111.	Поликраище - Горна Оряховица	1	292+920	104,50	стомана	Р. Янтра
112.	Горна Оряховица - Джулюница	1 и 2	306+929	16,70	стоманобетон	Река
113.	Джулюница - Стражица	1 и 2	313+400	102,00	стоманобетон	Река + черен път
114.	Джулюница - Стражица	1 и 2	319+846	65,50	стоманобетон	Река
115.	Стражица - Славяново	1 и 2	324+678	20,00	стоманобетон	черен път
116.	Стражица - Славяново	1 и 2	324+873	43,00	стоманобетон	Река
117.	Стражица - Славяново	1 и 2	330+536	15,00	стоманобетон	Река
118.	Стражица - Славяново	12	332+411	34,70	стоманобетон	Река
119.	Стражица - Славяново	1	333+840	13,00	стоманобетон	Река
120.	Стражица - Славяново	2	333+840	23,80	стоманобетон	Река
121.	Стражица - Славяново	1	335+255	20,70	стоманобетон	Дере
122.	Стражица - Славяново	2	335+255	20,70	стоманобетон	Дере
<b>23 жп линия Ясен - Черквица</b>						
1	Долна Митрополия - Сомовит		13+8889	7,60	стомана	Канал
2	Долна Митрополия - Сомовит		24+751	74,20	стомана	река Вит
3	Долна Митрополия - Сомовит		32+436	28,20	стомана	канал
<b>24 жп линия Свищов - Троян</b>						
1	Ореш - рп Морава		11+550	19,20	стомана	черен път + канал
2	рп Морава - Левски		43+955	53,60	стомана	черен път
3	рп Морава - Левски		44+621	50,30	стомана	река Осъм
<b>24.1 жп линия Ореш - Белене</b>						
1	Ореш-Белене		0+169	19,20	стомана	черен път + канал
2	Ореш-Белене		0+820	12,80	стомана	канал
3	Ореш-Белене		2+280	13,80	стомана	канал
<b>Жп линия Ресен - Горна Оряховица разпределителна</b>						
1	Ресен-Г.Оряховица разпределителна	1 и 2	0+637	6,80	стоманобетон	река
2	Ресен-Г.Оряховица разпределителна	1 и 2	1+763	7,70	стоманобетон	канал
3	Ресен-Г.Оряховица разпределителна	1 и 2	8+231	131,40	стоманобетон	Река Янтра
<b>IV жп линия Русе - Горна Оряховица - Стара Загора - Подкова</b>						
1	Гюргево - Русе разпределителна		0+000-1+112	1112,00	стомана	река Дунав
2	Гюргево - Русе разпределителна		1+534-1+544	10,00	стоманобетон	шосеен път
3	Гюргево - Русе разпределителна		2+034-2+040	6,00	стоманобетон	път
4	Гюргево - Русе разпределителна		4+555-4+560	5,00	стоманобетон	колектор
5	Русе разпределителна - Русе		6+817-6+822	5,00	стоманобетон	индустр. железен път
6	Русе разпределителна - Русе		7+507-7+525	18,00	стоманобетон	булевард
7	Русе разпределителна - Русе		8+615-8+645	30,00	стоманобетон	булевард
8	Русе разпределителна - Русе		9+836-9+864	28,00	стоманобетон	булевард
9	Русе запад - рп Доростол		7+547-7+555	8,00	стомана	шосеен път
10	Русе разпределителна - Русе		1+531-1+594	63,00	стоманобетон	шосеен път



	север					
11	рп Дунав - пост 1		пост1-пост3	18,00	стоманобетон	шосеен път
12	рп Дунав - пост 1		пост4	6,00	стоманобетон	път
13	Русе - Долапите		12+809- 12+891	82,00	стомана	река
14	Русе - Долапите		16+895- 16+900	5,00	стоманобетон	канал
15	Русе - Долапите		20+785- 20+793	8,00	стоманобетон	индустр.железен път
16	Моруница - Бяла		75+017- 75+158	135,00	стомана	река
17	Бяла - Полски Тръмбеш		79+378- 79+383	5,00	стоманобетон	река
18	Полски Тръмбеш - Петко Каравелово		90+988- 90+996	8,00	стоманобетон	река
19	Поликрайце - Янтра		107+950	108,00	стомана	Река Росица
20	Поликрайце - Янтра		109 335	31,00	стоманобетон	черен път
21	Янтра - Горна Оряховица		118+137	27,40	стоманобетон	черен път
22	Янтра - Горна Оряховица		119+138	108,40	стомана	р. Янтра
23	Самоводене - Велико Търново		133+046	102,40	стомана	Река Янтра
24	Самоводене - Велико Търново		133+334	85,20	стомана	Река Янтра
25	Велико Търново - Дебелец		135+534	23,70	стоманобетон	Река
26	Велико Търново - Дебелец		136+198	10,00	стоманобетон	Река
27	Велико Търново - Дебелец		139+055	66,50	стомана	Река Белица
<b>VII жп линия Мездра - Видин</b>						
1	Мездра юг - Руска бяла	1	0+886	26,90	стоманобетон	Път
2	Мездра юг - Руска бяла	1	1+354	28,25	стоманобетон	Река
3	Мездра - Руска бяла	1	0+625	20,00	стоманобетон	Река
4	Мездра - Руска бяла	1	1+040	31,00	стоманобетон	Път
5	Мездра - Руска бяла	1 и 2	2+135	16,80	стоманобетон	Път
6	Мездра - Руска бяла	1 и 2	2+244	28,25	стоманобетон	Река
7	Мездра - Руска бяла	1	6+461	16,80	стоманобетон	СС път
8	Враца - Бели извор		17+976	26,70	стоманобетон	Улица
9	Враца - Бели извор		27+135	21,40	стоманобетон	Река
10	Враца - Бели извор		28+133	27,00	стоманобетон	Река
11	Криводол - Ракево		41+039	65,60	стомана	Река Ботуня
12	Криводол - Ракево		44+143	18,70	стоманобетон	дере
13	Бойчиновци - Мърчево		57+704	169,80	стомана	Река Огоста
14	Бойчиновци - Мърчево		61+150	22,65	стомана	Река
15	Мърчево - сп. Габровница		62+745	22,40	стомана	Река
16	Мърчево - сп. Габровница		64+153	18,30	стомана	Река
17	сп Габровница - сп. Долно церовене		76+242	47,60	стомана	Река
18	Брусарци - Дреновец		94+830	41,75	стомана	дере
19	Брусарци - Дреновец		96+385	20,60	стомана	Река
20	Брусарци - Дреновец		96+460	20,60	стомана	Река
21	Брусарци - Дреновец		101+255	26,90	стомана	дере
22	Брусарци - Дреновец		101+731	117,70	стомана	Река Лом
23	Димово - сп. Макреш		140+764	79,00	стоманен+стоманобетон е	Река
24	Срацимир - рп Видбол		168+069	23,80	стомана	Суходолие
25	Срацимир - рп Видбол		168+344	43,65	стомана	Река
26	рп Видбол - Видин		171+375	25,00	стомана	Река
27	рп Видбол - Видин		172+125	14,00	стомана	дере
28	рп Видбол - Видин		173+910	13,80	стомана	Канал
29	рп Видбол - Видин		176+701	36,40	стомана	Канал
30	Видин - Видин фериботна		191+000	64,00	стомана	Река Дунав
<b>71 жп линия Бойчиновци - Берковица</b>						
1	Бойчиновци - Монтана		4+641	156,60	стомана	Река Огоста
2	Бойчиновци - Монтана		5+904	32,15	стомана	Река
3	Бойчиновци - Монтана		11+805	13,60	стомана	Канал
4	Монтана - сп. Боровци		14+584	108,00	стоманобетон	Река Огоста
5	Монтана - сп. Боровци		15+028	25,75	стоманобетон	Шосе
6	Монтана - сп. Боровци		24+761	75,00	стоманобетон	Река Огоста
7	сп. Боровци - Берковица		30+178	51,90	стомана	Река Огоста
8	сп. Боровци - Берковица		33+625	32,50	стомана	Река Огоста
<b>72 жп линия Брусарци - Лом</b>						





1	Брусарци - Сталийска махала		6+612	117,30	стомана	Река Лом
2	Брусарци - Сталийска махала		7+794	12,40	стоманобетон	дере
<b>IX жп линия Русе - Каспичан</b>						
1	Русе разпределителна - Образцов Чифлик		1+700-1+736	36,00	стоманобетон	шосеен път
2	гара Ветово		34+130-34+150	20,00	стоманобетон	шосеен път
3	гара Разград		66+101-66+121	20,00	стоманобетон	шосеен път
4	гара Самуил		89+288-89+293	8,00	стоманобетон	шосеен път
5	гара Самуил		89+286-88+294	8,00	стоманобетон	шосеен път
6	Хитрино - Плиска		127+133	15,10	стоманобетон	Река
7	Плиска - Каспичан		135+166	61,30	стоманобетон	Река
<b>91 жп линия Самуил - Силистра</b>						
1	Исперих - Дулово		28+844-28+856	12,00	стоманобетон	шосеен път
2	Дулово - Силистра		86+535-86+555	20,00	стоманобетон	шосеен път
3	Дулово - Силистра		104+254-104+264	10,00	стоманобетон	шосеен път
4	Дулово - Силистра		106+665-106+673	8,00	стоманобетон	път

## Капацитет на елементите на железопътната инфраструктура

От анализа на наличния капацитет и новото на предлаганите услуги се установява, че повечето от железопътните участъци разполагат с голям капацитет.

В следващите две таблици е посочена информация в обхвата на проекта за капацитета на инфраструктурата, предназначен за железопътни превозвачи за ГДВ 2016/2017 г. и за двупътните железопътни линии с обезличено движение.

Таблица 11. Капацитет на инфраструктурата, предназначен за железопътни превозвачи за ГДВ 2016/2017 г.<sup>10</sup>

ЖП участък		Ограничаващо междугарие		Nmax (по чл 14, ал 2 Н 41)	Участък		Дата		Време		Причина за наложеното ограничение	Nmax- експл.	Подробности за прекъсването	Въздействие върху трафика
2-ра жп линия София - Варна														
Сф	М	Зи	Мю	100	Ребр ово	Свог е	01.05 .2017	30.06 .2017	-	-	Механизирано подновяване на железния път.	60	СРД ще се изпълняват в условията на пълно прекъсване на път № 2. От 01.07.2017 до 30.10.2017 г. ще се работи в условията на 8-часови "прозорци".	Движението на влаковете ще се осигурява по другия текущ път. Частично ограничение на трафика/трансбордиране.
					Бов	Лака тник	01.07 .2017	30.09 .2017	-	-	Механизирано подновяване на железния път.	60	СРД ще се изпълняват в условията на пълно прекъсване на път № 1.	Движението на влаковете ще се осигурява по другия текущ път. Частично ограничение на трафика/трансбордиране.
М	Пл	М	Рм	114	Не са планирани ограничения в капацитета							114		
Пл	Го	Пм	Л	102								102		
Го	К	Мтн	К	119								119		
К	Сл	К	П	105								105		
Сл	Ва	Бе	Езр	184								184		

<sup>10</sup> Източник: : ДП „НКЖИ“



4-та жп линия Русе - Подкова														
Р	Го	Дм	Брв	60	Не са планирани ограничения в капацитета							60		
7-ма жп линия Мездра - Видин														
М	Бо	Кд	Бо	51	Не са планирани ограничения в капацитета							51		
Бо	Бр	Мч	Мц	45								45		
Бр	Вн	Срц	Вб	47								47		
9-та жп линия Русе - Каспичан														
Р	Смл	Рз	Смл	51	Не са планирани ограничения в капацитета							51		
Смл	К	Хтр	Плс	40	Саму ил	Висо ка Поля на	30.05 .2017	09.12 .2017	21 ч	05 ч.	Механизирано подновяване на железния път.	30	Строително ремонтните дейности ще се изпълняват в ежедневни 8-часови "прозорци".	Частично ограничение на трафика/тран сбордиране.
					Плис ка	Касп ичан	01.10 .2017	09.12 .2017	21 ч	05 ч.	Механизирано подновяване на железния път.	30	Строително ремонтните дейности ще се изпълняват в ежедневни 8-часови "прозорци".	Частично ограничение на трафика/тран сбордиране.
Други жп линии														
23 жп л/я	Дмп	С	27	Не са планирани ограничения в капацитета								27		
	Оре	Л	27									27		
28 жп л/я	Вд	Дч	24									24		
71 жп л/я	Мон	Бк	28									28		
72 жп л/я	Бр	Лм	35									35		
91 жп л/я	Ду	Си	17									17		

Таблица 12. Двупътни железопътни линии с обезличено движение <sup>11</sup>

Железопътна линия	Двупътни жп линии с обезличено движение
2-ра жп линия - София - Горна Оряховица - Варна	София - София север
	Мездра - Роман
	Роман - Кунино
	Телиш - Горни Дъбник
	Горни Дъбник - Долни Дъбник
	Долни Дъбник - Ясен
	Ясен - Плевен запад
	Плевен запад - Плевен
	Пордим - Левски
	Левски - Павликени
	Павликени - Ресен
	Горна Оряховица - Джулюница - път №1
	Джулюница - Стражица
	Стражица - Славяново
	Славяново - Попово
	Каспичан - Провадия
	Разделна - Повеляново - път №3

## II. ЖЕЛЕЗОПЪТНА ИНФРАСТРУКТУРА ПО ОБЛАСТИ

### 2.1. Област Видин

Железопътните линии преминаващи през област Видин са Брусарци - Орешец - Видин и нейното удължение Видин - Кошава и са част от 7-ма главна железопътна линия София - Видин. Общата дължина на железопътните линии през областта по данни на НСИ към 31.12.2016 г. е 108 км, от които 93 км (86%)

<sup>11</sup> Източник: : ДП „НКЖИ“



са електрифицирани. На територията на областта са разположени общо 15 железопътни гари, спирки и разделни постове, като 6 гари и 8 спирки са открити за обслужване на пътници, а за търговска дейност е открита гара Видин. Маневрена дейност се извършва в гара Видин и прилежащия маневрен район Видин - Кошава. Прилежащата железопътна инфраструктура на пуснатия в експлоатация през 2013 г. автомобилно-железопътен мост над р. Дунав при Видин - Калафат включва изградена нова българо-румънска обща гранична гара във Видин за товарни превози. Рехабилитирани са съществуващите железопътни системи и е изградена 7 км нова железопътна линия от българска страна и 5 км от румънска. Пътническата гара Видин като обща гранична гара е реконструирана. Линията Видин - Брусарци е част от трасето на железопътен товарен коридор 7.

Железопътните линии на територията на област Видин представляват 2,7% от железопътната мрежа на България и 16,7% от железопътната мрежа в Северозападния район на планиране. Гъстотата на железопътната мрежа в областта е 36 км/1000 км<sup>2</sup>. Осигуреността на населението на областта с железопътна мрежа възлиза на 12,2 км/10000 души.

Железопътната линия в участъка Брусарци - Орешец - Видбол е с габарит на натоварването GB, а в участъка Видбол-Видин пътническа, р.п. Капитановци-граница с Румъния (Голенци) - GC. Допустимото основно натоварване на подвижния състав в участъка Брусарци - Орешец - Видин е 22 т/ос за локомотиви и 22,5 т/ос за вагони.

## **2.2. Област Монтана**

Основната обслужваща област Монтана железопътна линия Мездра - Брусарци - Видин, е единична и напълно електрифицирана, като железопътната инфраструктура на областта се допълва от два клона: 71-ва железопътна линия Бойчиновци - Монтана - Берковица, която осигурява железопътен транспорт до областния център Монтана и туристическия център Берковица в южната част на областта и 72-ра железопътна линия Брусарци - Лом, която обслужва товарното движение до и от пристанище Лом, което е най-близкото до София пристанище. Общата дължина на железопътните линии през областта по данни на Националния статистически институт към 31.12.2016 г. е 114 км, от които 114 км (100%) са електрифицирани. На територията на областта са разположени общо 21 железопътни гари и спирки, които обслужват пътници. Линията Видин - Брусарци - Мездра е част от трасето на железопътен товарен коридор 7.

Железопътните линии на територията на област Монтана представляват 2,8% от железопътната мрежа на България и 17,6% от железопътната мрежа в Северозападния район на планиране. Гъстотата на железопътната мрежа в



областта е 31 км/1000 км<sup>2</sup>. Осигуреността на населението на областта с железопътна мрежа възлиза на 8,5 км/10000 души.

Железопътната линия в участъците Мездра - Брусарци - Орешец и по 71-ва линия Бойчиновци - Берковица са с габарит на натоварването GB, а по 72-ра линия Брусарци - Лом с габарит GC. Допустимото осно натоварване на подвижния състав в участъците Мездра - Брусарци - Орешец, Бойчиновци - Боровци по 71-ва линия и Брусарци - Лом по 72-ра линия е 22 т/ос за локомотиви и 22,5 т/ос за вагони, а в участъка Боровци - Берковица по 71-ва линия е 20,6 т/ос за локомотиви и 22 т/ос за вагони.

### 2.3. Област Враца

Железопътна мрежа на територията на област Враца, обхваща участъци от 2-ра железопътна линия София - Мездра - Горна Оряховица - Варна и 7-ма железопътна линия Видин - Мездра - София. Двете линии са част от трасето на Приоритетна ос №22 от Трансевропейската транспортна мрежа на българска територия по направлението на Трансевропейския транспортен коридор №4 и железопътен товарен коридор 7. Железопътните линии на територията на област Враца включват гарите и спирките в участъка от Елисейна до Кунино по 2-ра главна линия и в участъка Мездра - Ракево по 7-ма главна линия. На територията на областта са разположени общо 25 железопътни гари и спирки.

Общата дължина на железопътните линии през областта по данни на Националния статистически институт към 31.12.2016 г. е 112 км, от които 112 км (100%) са електрифицирани. Двойните линии в областта са 67 км (60%). Железопътните линии на територията на област Враца представляват 2,8% от железопътната мрежа на България и 17,3% от железопътната мрежа в Северозападния район на планиране. Гъстотата на железопътната мрежа в областта е 31 км/1000 км<sup>2</sup>. Осигуреността на населението на областта с железопътна мрежа възлиза на 6,6 км/10000 души.

Железопътните линии в област Враца преминават през четири от общините - Мездра, Враца, Роман и Криводол. Мездра е основния железопътен възел в областта, който е с регионално и национално значение и осигурява връзката на Северозападна България със София и вътрешността на страната. По-големи железопътни гари в областта са общинските центрове - Враца, Криводол и Роман.

Железопътните участъци Лакатник - Мездра по 2-ра главна железопътна линия и Мездра - Бойчиновци по 7-ма главна железопътна линия са с габарит на натоварването GB, а участъка Мездра - Червен бряг по 2-ра железопътна линия с габарит GC. Допустимото осно натоварване на подвижния състав по всички железопътни линии на територията на област Враца е 22 т/ос за локомотиви и 22,5 т/ос за вагони.



## **2.4. Област Плевен**

Железопътните линии на територията на област Плевен включват 30 гари и спирки в участъците: Реселец - Червен бряг - Ясен - Левски - Градище по 2-ра главна линия; 23-та линия Ясен - Черквица; Червен бряг - Радомирци и Левски - Асеновци.

Общата дължина на железопътните линии през областта по данни на НСИ към 31.12.2016 г. е 206 км, от които 115 км (56%) са електрифицирани. Двойните линии в областта са 115 км (56%). Железопътните линии на територията на област Плевен представляват 5,1% от железопътната мрежа на България и 31,8% от железопътната мрежа в Северозападния район на планиране. Гъстотата на железопътната мрежа в областта е 44 км/1000 км<sup>2</sup>. Осигуреността на населението на областта с железопътна мрежа възлиза на 8,3 км/10000 души.

Железопътният участък Реселец - Червен бряг - Ясен - Левски - Градище по 2-ра главна линия е с габарит на натоварването GS, а участъците Ясен - Черквица по 23-та линия, 24-та линия Левски - Асеновци и Червен бряг - Радомирци са с габарит на натоварването GB.

Допустимото осно натоварване на подвижния състав по железопътните участъци Реселец - Червен бряг - Ясен - Левски - Градище по 2-ра главна линия, 24-та линия Левски - Асеновци и Червен бряг - Радомирци е 22 т/ос за локомотиви и 22,5 т/ос за вагони, а за участъка Ясен - Черквица по 23-та линия е 20,6 т/ос за локомотиви и 22 т/ос за вагони.

## **2.5. Област Велико Търново**

Железопътна мрежа на територията на област Велико Търново обхваща участъци от 2-ра железопътна линия София - Мездра - Горна Оряховица - Варна, 24-та линия Левски - Свищов, 4-та главна линия Русе - Стара Загора - Подкова, която е елемент от Трансевропейски коридор №9 и линия Лясковец - Златарица - Елена (не функционира към момента). Железопътните линии на територията на област Велико Търново включват гарите, спирките и разделните постове в участъците по: 2-ра главна линия от Бутово до Асеново; 24-та линия от Свищов до Червена и 4-та линия от Полски Тръмбеш до Дебелец. На територията на областта са разположени общо 35 железопътни гари, спирки и разделни постове.

Общата дължина на железопътните линии през областта по данни на Националния статистически институт към 31.12.2016 г. е 236 км, от които 159 км (67%) са електрифицирани. Двойните линии в областта са 82 км (35%). Железопътните линии на територията на област Велико Търново представляват 5,9% от железопътната мрежа на България и 37,6% от железопътната мрежа в Северен централен район на планиране. Гъстотата на железопътната мрежа в



областта е 51 км/1000 км<sup>2</sup>. Осигуреността на населението на областта с железопътна мрежа възлиза на 9,7 км/10000 души.

Железопътният участък Бутово - Горна Оряховица - Асеново по 2-ра главна железопътна линия е с габарит на натоварването GC. Железопътните участъци по 24-та линия Свищов - Червена и по 4-та линия от Полски Тръмбеш до Дебелец е с габарит на натоварването GB. Допустимото осно натоварване на подвижния състав по всички железопътни линии на територията на област Велико Търново е 22 т/ос за локомотиви и 22,5 т/ос за вагони.

## 2.6. Област Русе

Железопътната мрежа на територията на област Русе обхваща участъци от 4-та главна линия Русе - Стара Загора - Подкова, която е елемент от Трансевропейски коридор №9 и 9-та главна линия Русе - Варна. Железопътните линии на територията на област Русе включват гарите и спирките в участъците по 4-та главна линия от Русе до Полско Косово и 9-та линия от Русе Разпределителна до Сеново. На територията на областта са разположени общо 21 железопътни гари, спирки и разделни постове.

Общата дължина на железопътните линии през областта по данни на Националния статистически институт към 31.12.2016 г. е 155 км, от които 154 км (99%) са електрифицирани. В областта няма двойни линии. Железопътните линии на територията на област Русе представляват 3,8% от железопътната мрежа на България и 24,7% от железопътната мрежа в Северен централен район на планиране. Гъстотата на железопътната мрежа в областта е 55 км/1000 км<sup>2</sup>. Осигуреността на населението на областта с железопътна мрежа възлиза на 6,9 км/10000 души.

Железопътният участък Русе - Горна Оряховица по 4-та главна железопътна линия е с габарит на натоварването GB, а железопътният участък Русе Разпределителна - Каспичан по 9-та линия е с габарит на натоварването GC. Железопътните участъци Каспичан - Синдел - Варна по 2-ра главна линия и Синдел - Варна Фериботна са с габарит на натоварването GC. Допустимото осно натоварване на подвижния състав по 9-та железопътна линия в участъка Русе Разпределителна - Каспичан, както и железопътният участък Каспичан - Синдел - Варна и Синдел - Варна Фериботна е 22 т/ос за локомотиви и 22,5 т/ос за вагони.

Железопътните участъци от разширения обхват на проучването: Горица - Каспичан - Синдел - Варна по 2-ра главна линия София - Горна Оряховица - Варна, Просторно - Каспичан по 9-та главна линия Русе Разпределителна - Каспичан, Самуил - Тодорово по 91-ва линия Самуил - Силистра и Разделна - Ботево по 28-ма линия Разделна - Кардам са с габарит на натоварването GC и с ограничение по осно натоварване на подвижния състав 22 т/ос за локомотиви и 22,5 т/ос за вагони.





## **2.7. Област Силистра**

Железопътна мрежа на територията на област Силистра обхваща железопътния участък Безименна - Силистра с дължина 70 км по 91-ва железопътна линия Самуил - Силистра. Железопътният участък обслужва област Силистра, като линията е единична и е неелектрифицирана. Железопътната линия, която обслужва основно превози с местно и/или регионално значение, представлява 11,2% линиите в Северен централен район и 1,7% от линиите в България.

Железопътната линия на територията на област Силистра представлява 1,7% от железопътната мрежа на България и 11,2% от железопътната мрежа в Северен централен район на планиране. Гъстотата на железопътната мрежа в областта е 25 км/1000 км<sup>2</sup>. Осигуреността на населението на областта с железопътна мрежа възлиза на 6,3 км/10000 души. На територията на областта са разположени 10 гари и спирки, като обслужващи гари са Силистра и Дулово.

Железопътната линия Самуил - Силистра е с габарит на натоварването GC и допустимо осно натоварване на подвижния състав 22 т/ос за локомотиви и 22,5 т/ос за вагони.

## **2.8. Област Добрич**

Железопътната мрежа на територията на област Добрич обхваща участъка Дончево - Кардам граница от 28-ма железопътна линия Разделна - Кардам. На територията на областта са разположени общо 4 гари и 3 спирки. Гарите в областта са: Добрич с 12 основни коловоза и възможност за обработване на 500 хил. тона товари годишно; Добрич-Север с около 200 хил. тона товари годишно; Генерал Тошево с 6 основни коловоза и възможност за обработване на около 250 хил. тона товари годишно и Кардам с възможност за обработване на 150 хил. тона товари годишно.

Общата дължина на единичната неелектрифицирана железопътна линия в област Добрич по данни на Националния статистически институт към 31.12.2016 г. е 60 км. В областта няма двойни линии. Железопътната линия на територията на област Добрич представляват 1,5% от железопътната мрежа на България и 12,4% от железопътната мрежа в Североизточен район на планиране. Гъстотата на железопътната мрежа в областта е 13 км/1000 км<sup>2</sup>. Осигуреността на населението на областта с железопътна мрежа възлиза на 3,4 км/10000 души.

Железопътната линия Разделна - Кардам, включваща железопътния участък Дончево - Кардам граница е с габарит на натоварването GC. Допустимото осно натоварване на подвижния състав по линията е 22 т/ос за локомотиви и 22,5 т/ос за вагони.



### III. ПОДВИЖЕН СЪСТАВ

На територията на страната оперират 282 дизелови и 285 електрически локомотива. От дизеловите локомотиви 73% са собственост на „Холдинг БДЖ“ ЕАД (5%), БДЖ ПП ЕООД (27%) и БДЖ ТП ЕООД (41%). От електрическите локомотиви 76% са собственост на „Холдинг БДЖ“ ЕАД (5%), БДЖ ПП ЕООД (43%) и БДЖ ТП ЕООД (28%).

Основният проблем в БДЖ-ТП за големия брой повреди на тягов подвижен състав е увеличаването на надпробега на локомотивите за капитален ремонт. Има изключително много случаи, в които локомотиви работят в експлоатация с одобрени два и дори три протокола за надпробег, което все повече води до влошаване на общото техническо състояние на подвижния състав.

Собственост на „Холдинг БДЖ“ ЕАД и БДЖ ТП ЕООД са 70% от товарните вагони в мрежата. Налице е ниска ефективност на използването на товарните вагони, породена от излишен капацитет, голям оборот на товарния вагон, висок процент на празен пробег. БДЖ ПП ЕООД притежава общо 381 пътнически вагона, 280 бр. от които са на възраст над 26 години.

Значителен дял от подвижния железопътен състав, експлоатиран по националната железопътна инфраструктура е морално остарял, изисква влагане на повече средства за поддържането му и се нуждае от обновяване и модернизация.<sup>12</sup>

### IV. ИНТЕЛИГЕНТНИ ТРАНСПОРТНИ СИСТЕМИ

Интелигентните транспортни системи (ИТС) обхващат широк диапазон от технически решения, предназначени за усъвършенстване на транспорта чрез подобряване на мобилността и повишаване на безопасността на пътният/железопътният трафик. Телематиката (комбинация от телекомуникации и информатика) използва модерни технологии за посрещане на транспортните нужди. В пътната инфраструктура те могат да обхващат трафик сензори, системи за регистриране на инциденти, а в пътната и железопътна инфраструктура - приложения в областта на планиране и управление на трафика, безопасността, сигурността и обслужване на крайните потребители.

Интелигентните транспортни системи притежават следните три характерни за тях основни свойства: получават информация от външна за тях среда; имат памет за предишни събития; на базата на първите две свойства, взимат решения и реагират спрямо съответната ситуация.

<sup>12</sup> Интегрирана транспортна стратегия в периода до 2030 г.





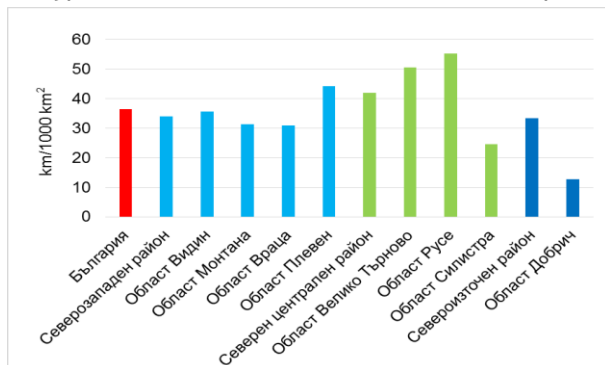
Към момента нито една от известните системи в железопътния транспорт у нас не може да бъде отнесена към ИТС, дори микрокомпютърните и диспечерски централизации, независимо от това, че притежават част от свойствата на ИТС.

Относно ERTMS системата са идентифицирани следните проблеми:

- липса на повсеместно въведени в експлоатация модерни системи за сигнализация и телекомуникация ERTMS (с подсистеми ETCS и GSM-R) за постигане на оперативна съвместимост по направление на основната и разширената Трансевропейска железопътна мрежа;
- налице е забавяне на изпълнението на Националния план на Република България за внедряване на Европейската система за управление на железопътния трафик (ERTMS), поради невъзможност да се осигури финансиране, което води до забавяне на строителните работи по подсистемите, които предшестват изграждането на ERTMS и на подготовката на документацията, необходима за обявяване на тръжните процедури за избор на изпълнител.<sup>13</sup>

## V. СРАВНИТЕЛЕН АНАЛИЗ

Фигура 1. Гъстота на железопътната мрежа



Българската част на трансграничния регион Румъния - България се характеризира с относително високи стойности на гъстотата на железопътната мрежа в сравнение със средната стойност за България. Изключение прави област Силистра, която заедно с област Добрич от Североизточен район за планиране са областите с най-ниски стойности на гъстотата на железопътната мрежа.

Най-висока средна стойност за гъстота на железопътната мрежа има област Русе, следвана от област Велико Търново и област Плевен от Северозападен район. Осигуреността на населението с железопътна мрежа средно за България е 5,7 км/10000 души при осигуреност в Северозападния район за планиране 8,4 км/10000 души, в Северния централен район 7,8 км/10000 души и в Североизточния район 5,2 км/10000 души. За сравнение осигуреността на населението с железопътна мрежа средно за Европейски съюз (ЕС-28) през 2014 г. е 4,4 км/10000 души.

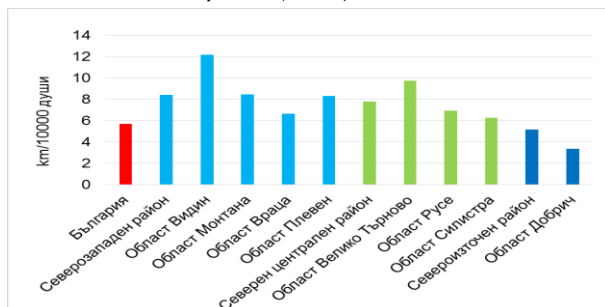
Фигура 2. Осигуреност на населението с железопътна мрежа

От фигурата се вижда, че по

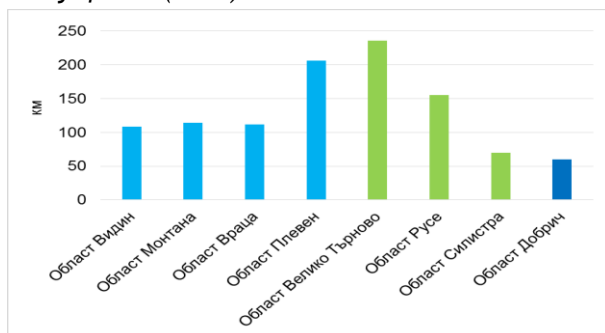
<sup>13</sup> Интегрирана транспортна стратегия в периода до 2030 г.



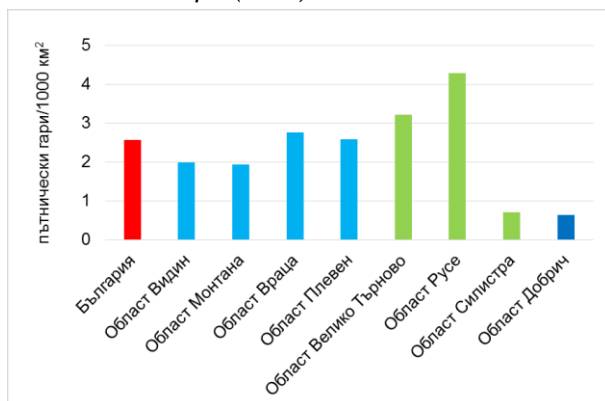
### железопътна мрежа (2016)



Фигура 3. Дължина на железопътните линии в текущ път (2016)



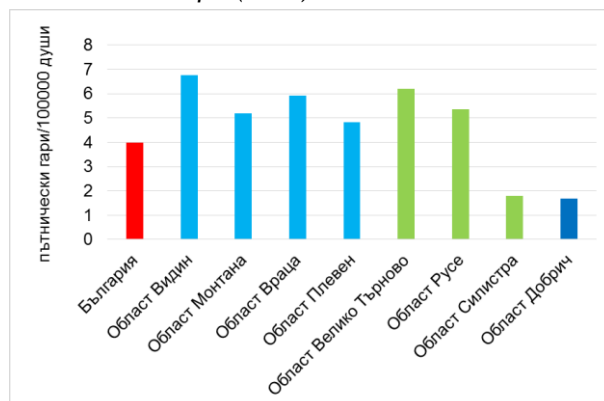
Фигура 4. Осигуреност на територията с пътнически гари (2016)



показателя осигуреност на населението с железопътна мрежа водеща е област Видин. Всички изследвани области и райони са с по-висока осигуреност в сравнение със средната стойност за страната с изключение на област Добрич.

Регионалната осигуреност на територията и населението с железопътни линии и пътнически гари по области е представена чрез показателите дължина на железопътните линии в текущ път (фиг. 3), гъстота на пътническите гари спрямо територията (фиг. 4) и разпределение (гъстота) на пътническите гари спрямо населението е посочено (фиг. 5)

Фигура 5. Осигуреност на населението с пътнически гари (2016)

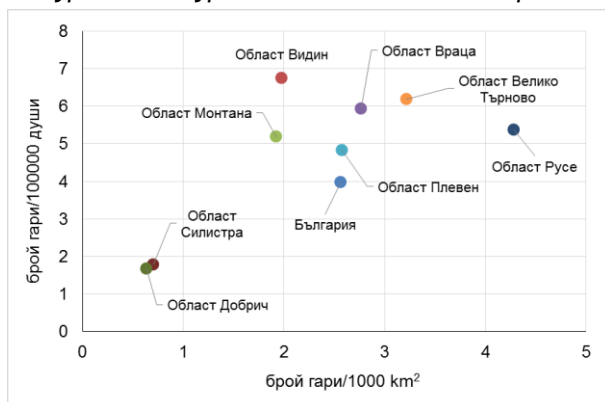


По показателя гъстота на пътническите гари според територията водещо място от изследваните райони заема област Русе. Областите Силистра и Добрич са със значително по-ниски стойности на показателя спрямо останалите области и средната стойност за страната.

По показателя разпределение на броя на пътническите гари спрямо населението водещо място с незначителна преднина от изследваните райони заема област Видин. Стойностите на показателя за областите Монтана, Враца, Плевен, Велико Търново и Русе са по-високи от средната стойност за страната. Областите Силистра и Добрич са със значително по-ниски стойности на показателя спрямо останалите области и средната стойност за страната.



Фигура 6. Осигуреност с пътнически гари

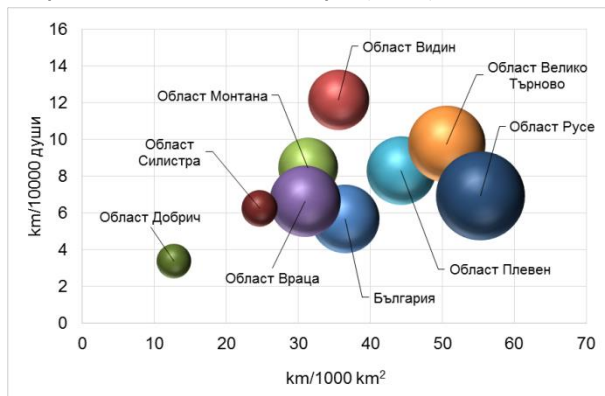


Сравнителна диаграма, показваща разпределението на изследваните области според осигуреността на населението и територията с пътнически гари е показана на фиг. 6. От диаграмата е видно, че със стойности по показателите над средните за страната са областите Плевен, Велико Търново, Враца и Русе.

Областите Видин и Монтана са с по-високи стойности за осигуреността на населението с гари от средната стойност за страната, но по показателя осигуреност на територията с гари са с по-ниски стойности. Областите Силистра и Добрич са със значително по-ниски стойности по двата показателя от останалите области и от средната стойност за страната.

На фиг. 7 е посочена комбинирана диаграма отразяваща стойностите за гъстотата на железопътната мрежа, осигуреността на населението с железопътна мрежа и осигуреността на територията с пътнически гари (в брой гари/1000 км²) за изследваните райони.

Фигура 7. Разпределение на областите според пътническите гари (2016)



Разпределението показва, че в групата области с показатели със стойност над средната за страната попадат областите Плевен, Велико Търново и Русе, като област Русе е водеща по показател брой гари на единица територия. Област Добрич е единствената област от изследваните, която попада в група със стойност на трите показателя по-ниска от средната за страната.

Останалите области (Видин, Монтана, Враца и Силистра) попадат в група, която се характеризира със стойности за гъстотата и осигуреността на населението с железопътна мрежа, едната от които е по-висока от средната за страната, а другата по-ниска. По показателя осигуреност на територията с пътнически гари водеща е област Русе, следвана от областите Велико Търново и Враца.

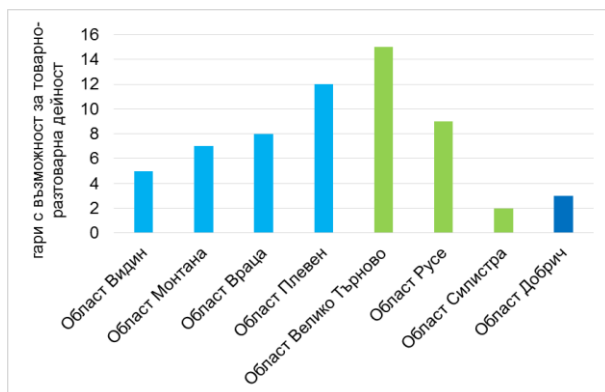
По отношение на възможностите за обслужване на пътниците, всички пътнически гари на територията на област Видин разполагат с чакалня, разположена в приемното здание на гарата и билетни каси. Две от гарите в



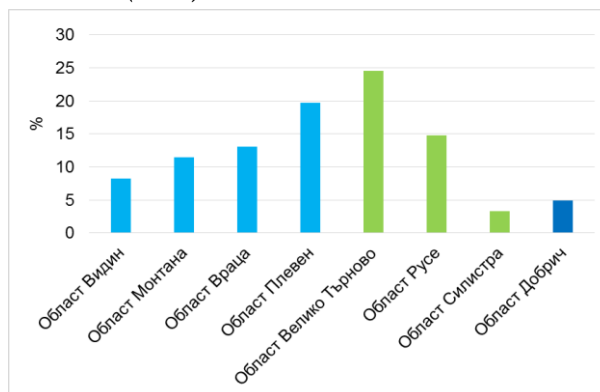
областта разполагат с информационно табло, разположено в чакалнята, а 4 от гарите са съоръжени с информационна уредба. На територията на област Монтана всички пътнически гари разполагат с чакалня, разположена в приемното здание на гарата, билетни каси и информационни уредби. В област Враца, девет от десетте пътнически гари разполагат с чакалня в приемното здание на гарите. Девет гари в областта са оборудвани с информационни уредби, 7 гари имат билетни каси, а 3 от гарите са необслужваеми. На територията на област Плевен всички 12 гари имат чакални в приемните здания, като в две от гарите (Плевен и Левски) има по две помещения (чакални). С три информационни табла е оборудвана гара Плевен - едно от таблата е в чакалнята, а две са разположени на пероните. Всички гари в областта се обслужват от билетни каси, а в 6 гари има информационна уредба. На територията на област Велико Търново са разположени 15 пътнически гари, всичките оборудвани с чакални в приемните здания и с билетни каси. Информационни табла в чакалните са разположени в 9 гари, като в две от гарите има по две табла. В 6 гари има информационни уредби. В 11 пътнически гари на област Русе има обособени чакални в приемните здания и билетни каси, като гарите са оборудвани с общо 16 информационни табла. В гара Русе са разположени общо 6 табла - 2 в чакалнята и 4 на пероните, като гарата е оборудвана и с информационна уредба. Двете пътнически гари в област Силистра имат чакални за пътниците, информационни табла и билетни каси. Във всички пътнически гари в област Добрич са изградени чакални с информационни табла и информационни уредби за пътниците. Две от гарите са с билетни каси, а третата е необслужваема.

На територията на областите Видин, Монтана, Враца, Плевен, Велико Търново, Русе, Силистра и Добрич са разположени 61 гари с възможност за извършване на товарно-разтоварна дейност (ТРД). Разпределението им по области в обхвата на изследването е посочено на фигури 8 и 9.

Фигура 8. Брой на гарите с възможност за извършване на ТРД по области (2016)



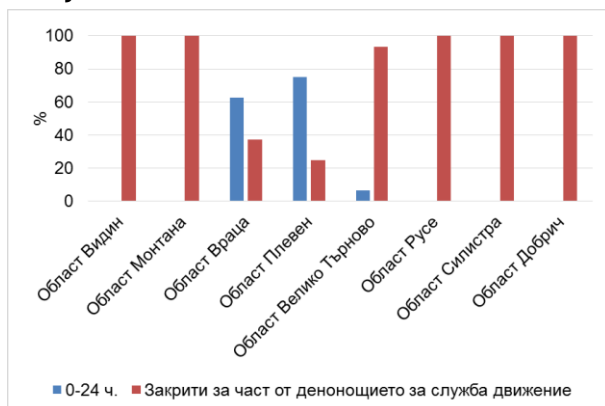
Фигура 9. Разпределение на гарите с възможност за извършване на ТРД по области (2016)





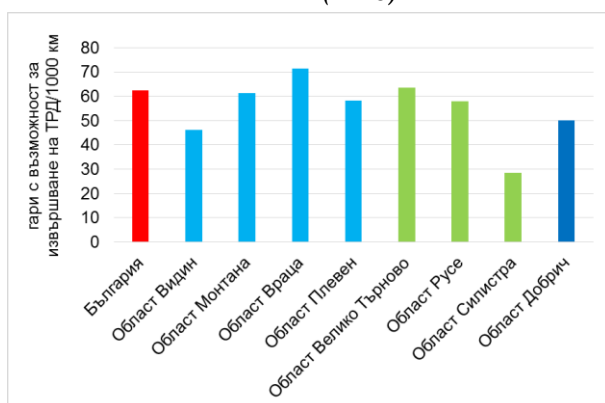
Разпределението между гарите с възможност за извършване на ТРД според периода на обслужване от служба движение - гарите, които са закрити за част от денонощието за служба движение през периода на действащия ГДВ и гарите без прекъсване в обслужването, е посочено на фиг. 10. С непрекъснато 24 часово обслужване от служба движение в денонощието, за изследваните области, са 15 гарите (25% от гарите) в които могат да се извършват ТРД, разположени в областите Враца (5 гарите или 62,5% от гарите в областта), Плевен (9 гарите или 75% от гарите в областта) и Велико Търново (1 гара или 7% от гарите в областта). За обхвата на проучването, закрити за част от денонощието за служба движение през периода на действащия ГДВ са общо 46 гарите (75% от гарите) в които могат да се извършват ТРД.

Фигура 10. Разпределение на гарите според обслужването



Разпределението на тези гарите по области е: област Видин 5 гарите (100% от гарите); област Монтана 7 гарите (100% от гарите); област Враца 3 гарите (37,5% от гарите); област Плевен 3 гарите (25% от гарите); област Велико Търново 14 гарите (93% от гарите); област Русе 9 гарите (100% от гарите); област Силистра 2 гарите (100% от гарите) и област Добрич 3 гарите (100% от гарите).

Фиг. 11. Гъстота на гарите според дължината на линиите (2016)

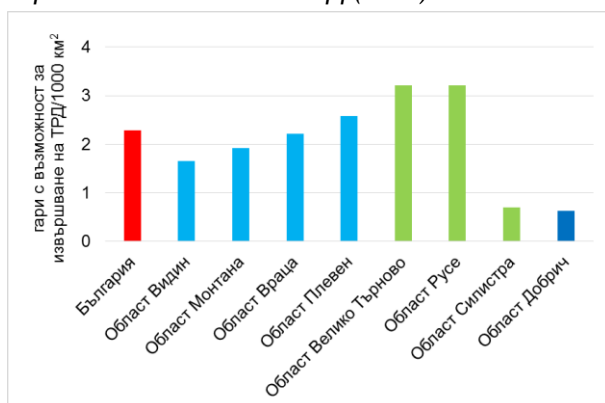


На фигура 11 е посочена гъстотата на гарите по железопътната мрежа в които може да се извършва ТРД според дължината на линиите в текущ път за изследваните области. В област Враца (71 гарите/1000 км), следвана от област Велико Търново (64 гарите/1000 км) се наблюдават стойности на параметъра по-високи от средната за страната (63 гарите/1000 км). Останалите изследвани области

са със стойност на гъстотата на гарите по-ниска от средната за страната, като с най-ниската стойност е област Силистра (29 гарите/1000 км).



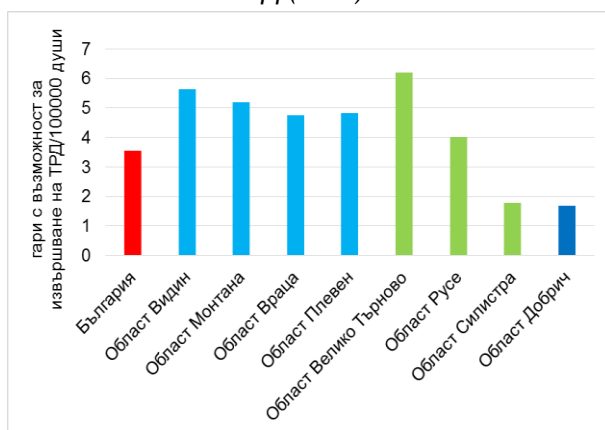
Фигура 12. Осигуреност на територията с гари с възможност за ТРД (2016)



Регионалната осигуреност на територията и населението с железопътни гари в които има възможност за извършване на ТРД, по области в обхвата на изследването, е представена чрез показателите гъстота на гарите спрямо територията (фиг. 12) и разпределение (гъстота) на гарите спрямо населението (фиг. 13).

По показателя гъстота на гарите в които има възможност за извършване на ТРД според територията, водещо място от изследваните райони заемат областите Велико Търново, Русе и Плевен със стойност по-висока от средната за страната. Останалите области в обхвата на проучването са с по-ниски стойности от средната за страната. Областите Силистра и Добрич са със значително по-ниски стойности на показателя спрямо останалите области от проучването.

Фигура 13. Осигуреност на населението с гари с възможност за ТРД (2016)



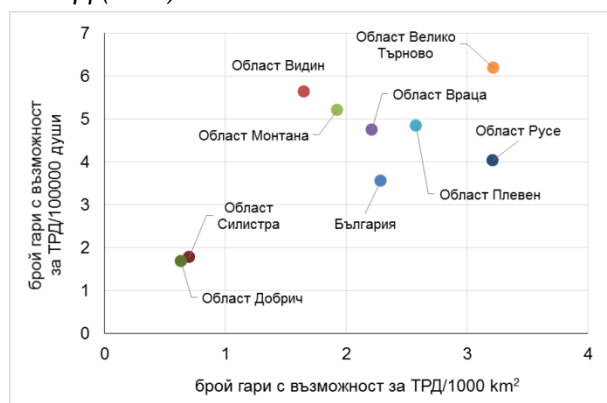
По показателя разпределение на броя на гарите с възможност за извършване на ТРД спрямо населението, водещо място от изследваните райони заема област Велико Търново, следвана от областите Видин, Монтана, Плевен, Враца и Русе. Стойностите на показателя за областите Силистра и Добрич са най-ниски от изследваните области и са под средната стойност за страната.

Сравнителна диаграма, показваща разпределението на изследваните области според осигуреността на населението и територията с гари с възможност на извършване на ТРД, е показана на фиг. 14. От диаграмата е видно, че със стойности по показателите над средните за страната са областите Велико Търново, Плевен и Русе. Областите Видин, Монтана и Враца са с по-високи стойности за осигуреността на населението с гари от средната стойност за страната, но по показателя осигуреност на територията с гари са с по-ниски стойности. Областите Силистра и Добрич са със значително по-ниски стойности по двата показателя от останалите области и от средната стойност за страната.



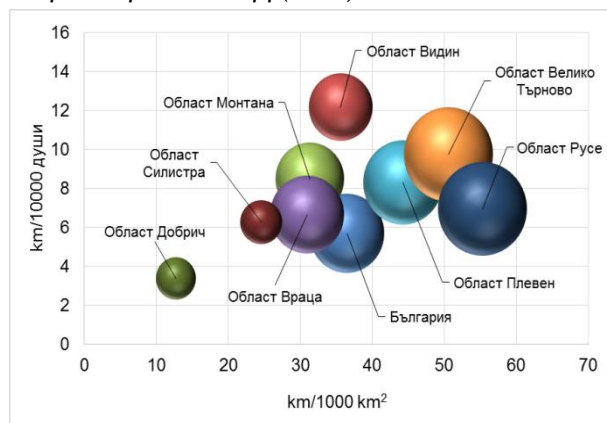


Фигура 14. Осигуреност с гари с възможност за ТРД (2016)



Плевен и Русе, като областите Велико Търново и Русе са водещи по показател брой гари на единица територия. Област Добрич е единствената област от изследваните, която попада в група със стойност на трите показателя по-ниска от показателите на останалите области и средната за страната. Останалите области (Видин, Монтана, Враца и Силистра) попадат в група, която се характеризира със стойности за осигуреността на населението с железопътна мрежа по-висока от средната за страната, но със стойности за гъстотата на железопътната мрежа по-ниски от средните за България. По показателя осигуреност на територията с железопътни гари с възможност за извършване в тях на ТРД, водеща е област Велико Търново, следвана от област Русе.

Фигура 15. Разпределение на областите според гарите с ТРД (2016)



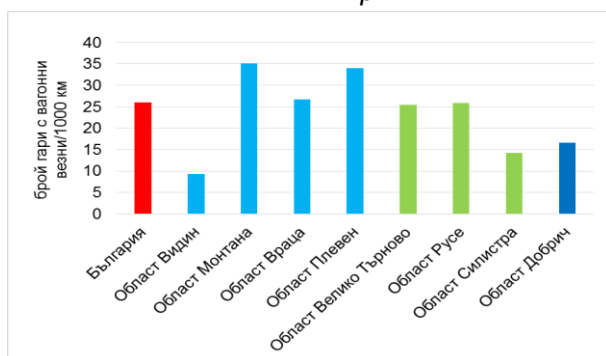
В обхвата на проучването, 27 от гарите в които могат да се извършват ТРД са съоръжени с вагонни везни с възможност за измерване на масата на вагони до 120 тона и максимална дължина 16, 20 или 21 м. В две гари на територията на област Русе (гарите Русе разпределителна и Русе север) в които не е предвидена възможност за извършване на ТРД са разположени общо 2 вагонни везни с дължина 16 и 21 м.

Разпределението на вагонните везни в гарите в които е предвидена възможност за извършване на ТРД по области е: на територията на област Видин е разположена една вагонна везна в гара Видин с възможност за измерване на вагони до 21 метра; в област Монтана в 4 от гарите (Брусарци, Лом, Бойчиновци и Монтана) са разположени общо 4 вагонни везни с дължина 16 м, като везната в гара Бойчиновци е временно консервирана; област Враца



разполага с 3 вагонни везни, разположени в гарите Враца, Елисейна и Мездра. Две от везните са с дължина 20 м, а третата с дължина 16 м. Везните в гарите Враца и Елисейна са временно консервирани; област Плевен разполага със 7 вагонни везни, разположени в 7 гари. В гара Червен Бряг везната е дължина 20 м. Вагонните везни в гарите Долни Дъбник и Сомовит са временно консервирани; област Велико Търново е съоръжена с общо 8 вагонни везни, разположени в 6 гари. Областта разполага с 2 везни с дължина 20 м, разположени в гарите Горна Оряховица и Стражица; област Русе разполага с 4 вагонни везни (три с дължина 16 м и една с дължина 20 м), разположени в 4 гари. Везните в гарите Иваново и Ветово са консервирани; област Силистра разполага с една вагонна везна в гара Силистра, която е консервирана и е с дължина 16 м; област Добрич разполага с една вагонна везна в гара Добрич север, която е консервирана и е с дължина 16 м.

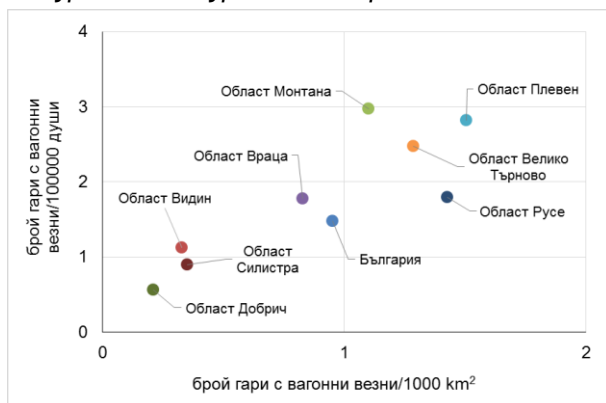
Фигура 16. Гъстота на гарите с вагонни везни по железопътната мрежа



На фигурата е показано разпределението по области за гъстотата на гарите, съоръжени с вагонни везни по железопътната мрежа в обхвата на проучването. Сравнението показва, че гъстотата е водеща за областите Монтана, Плевен и Враца, където стойностите на показателя са над средните за страната.

Сравнителна диаграма, показваща разпределението на изследваните области според осигуреността на населението и територията с гари за ТРД, съоръжени с вагонни везни, е показана на следващата фигура.

Фигура 17. Осигуреност с гари с вагонни везни



От диаграмата е видно, че със стойности по показателите над средните за страната са областите Плевен, Монтана, Велико Търново и Русе. Областите Видин, Силистра и Добрич са със стойности на показателите по-ниски от стойностите на останалите области и средните стойности за страната. Област Враца е с по-висока стойност за осигуреността на населението с гари

с вагонни везни от средната стойност за страната, но по показателя осигуреност на територията е с по-ниски стойности.





Съществуващите ограничения по отношение на габарит на натоварването ГВ в участъците Русе - Горна Оряховица - Дебелец по 4-та главна железопътна линия, Мездра юг - Мездра - Руска бяла - Видбол по 7-ма главна линия, Ясен - Черквица по 23-та линия, Свищов - Левски - Троян по 24-та линия и в железопътен възел Горна Оряховица биха създали предпоставка за невъзможност за превоз на някои интермодални товарни единици по тези участъци.

## VI. РЕАЛИЗИРАНИ ПРОЕКТИ ЗА ЖЕЛЕЗОПЪТНАТА ИНФРАСТРУКТУРА В БЪЛГАРСКАТА ЧАСТ НА ТРАНСГРАНЧНИЯ РЕГИОН

Наименование на проекта	„Техническа помощ за изграждане на интермодален терминал в Северен централен район в България - Русе”
Източник на финансиране	Оперативна програма „Транспорт” 2007-2013 г., Приоритетна ос 3 „Подобряване на интермодалността при превоза на пътници и товари
Стойност	5 967 422,40 лв.
Бенефициент	ДП „Национална компания Железопътна инфраструктура“
Място на изпълнение	Град Русе
Информация за проекта	Изграждането на интермодален терминал в град Русе е проект, който има голямо стратегическо и икономическо значение в регионален, национален и общо европейски аспект. Основната цел при реализирането на проекта е да се постигне подобряване на интермодалността в югоизточния регион на Европейския съюз, чрез създаване на условия за оптимално взаимодействие и интеграция на различните видове транспорт. По време на подготвителната фаза на проекта е определена индикативната инвестиционна стойност на проектите и строително-монтажни работи, а изграждането на ИМТ Русе. Изготвени са предпроектни проучвания, разработване на идеен проект и ПУП, подготовка на отчуждителни процедури; изготвяне на ДОВОС; археологически проучвания.



## VII. ИЗВОДИ

Българската част на трансграничния регион Румъния - България се характеризира с относително високи стойности на гъстотата на железопътната мрежа в сравнение със средната стойност за България.

Изключение правят област Силистра и с област Добрич са областите, които са с най-ниски стойности на гъстотата на железопътната мрежа. Най-висока средна стойност за гъстота на железопътната мрежа има област Русе, следвана от област Велико Търново и област Плевен от Северозападен район.

По показателя гъстота на пътническите гари според територията водещо място от изследваните райони заема област Русе. Областите Силистра и Добрич са със значително по-ниски стойности на показателя спрямо останалите области и средната стойност за страната.

По показателя разпределение на броя на пътническите гари спрямо населението водещо място с незначителна преднина от изследваните райони заема област Видин. Стойностите на показателя за областите Монтана, Враца, Плевен, Велико Търново и Русе са по-високи от средната стойност за страната.

На територията на областите Видин, Монтана, Враца, Плевен, Велико Търново, Русе, Силистра и Добрич са разположени 61 гари с възможност за извършване на товарно-разтоварна дейност (ТРД).

Съществуващите ограничения по отношение на габарит на натоварването GB в участъците Русе - Горна Оряховица - Дебелец по 4-та главна железопътна линия, Мездра юг - Мездра - Руска бяла - Видбол по 7-ма главна линия, Ясен -



Черквица по 23-та линия, Свищов - Левски - Троян по 24-та линия и в железопътен възел Горна Оряховица биха създали предпоставка за невъзможност за превоз на някои интермодални товарни единици по тези участъци.

Железопътните съоръжения (мостове и тунели) са с висока степен на амортизация, като например по направление Русе - Варна. Голяма част от осигурителните, телекомуникационните и енергозахранващите системи са остарели (въведени в експлоатация в периода 1965-1985 г.) и на технологично ниво, което не отговаря на съвременните изисквания за оперативна съвместимост.

Основните идентифицирани проблеми във връзка с развитието на железопътния транспорт са следните:

- Незадоволително състояние на железопътната инфраструктура и подвижния състав, което е предпоставка за относително ниската скорост и ниво на обслужване на пътническия и товарен транспорт;
- Недостатъчна интеграция на националната железопътната мрежа в европейската железопътна мрежа и необходимост от привеждане на техническите характеристики на основните направления в съответствие с изискванията на чл. 39 на Регламент (ЕС) № 1315/2013;
- Липса на повсеместно въведени в експлоатация модерни системи за сигнализация и телекомуникация - ERTMS система и GSM-R мрежа за постигане на оперативна съвместимост по направление на основната и разширената трансевропейска железопътна мрежа;
- Недостатъчни връзки на морски и вътрешно-водни пристанища с националната железопътна мрежа, недостатъчно развити връзки на морските и вътрешно-водни пристанища и летища с националната железопътна мрежа за постигане на повишена интермодалност.

Подобряването на техническото и експлоатационно състояние на основната железопътна инфраструктура ще има положителен ефект върху ефективността на превозите и през следващите години се очаква да допринесе за нарастване на вътрешното търсене на пътнически пътувания и товарни превози по железница, както и за успешно интегриране българската транспортна система в европейската и промяна в разпределението на международните потоци, преминаващи през страната, по вид транспорт в полза на устойчивия железопътен транспорт.

Чрез модернизация и обновяване на железопътната инфраструктура могат да се постигнат европейските стандарти и пълна оперативна съвместимост с Европейската железопътна мрежа.

Поради недостатъчното развитие на железопътните връзки със съседните страни е необходимо да се изградят непрекъснати и последователни



транспортни мрежи с еднакви експлоатационни характеристики, които да осигуряват бързо и безопасно придвижване на по-дълги разстояния от и през България.

Трансграничните връзки към Румъния ще бъдат значително подобрени. Дунав мост 2 (Видин-Калафат) вече е в експлоатация и привлича по-големи трафик обеми от очакваното. Следващите стъпки са планираната модернизация в периода 2014 - 2020 г. на първия участък Видин - Медковец от железопътната линия Видин - София и координирано изграждане на железопътния участък Крайова - Калафат на територията на Румъния.

Потенциал за бъдещо развитие има железопътната връзка Русе - Гюргево след изразено съвместно намерение на заседание на българо- румънския комитет за извършване на проучване за рехабилитация на железопътната линия Букурещ - Гюргево - Русе - Горна Оряховица, като дискусиите за планиране и дефиниране на техническите параметри ще продължат.<sup>14</sup>

<sup>14</sup> Интегрирана транспортна стратегия в периода до 2030 г.